

# COMPTE ADMINISTRATIF 2022

---

Conseil municipal du 26 Juin 2023



angers.fr



1

# PRINCIPAUX ENSEIGNEMENTS



## Principaux enseignements du compte administratif 2022

- ❑ Un budget sincère et volontariste dans son exécution : plus de 98 % des 547 M€ de dépenses et recettes ont pu être mis en œuvre
  
- ❑ **Un budget de fonctionnement maîtrisé malgré l'inflation pour continuer à investir avec :**
  - **Une progression des recettes de fonctionnement de + 8,8 M€ (soit + 3,8 %) sans augmentation des taux de fiscalité grâce au dynamisme de notre Ville,**
  
  - **Une augmentation des charges de fonctionnement de + 9,4 M€ (soit + 4,8 %) sous la contrainte de l'inflation (notamment sur l'énergie) et des efforts ciblés sur des dépenses prioritaires (ressources humaines, subvention au CCAS).**
  
  - **Une épargne brute de 31,8 M€ relativement stable** par rapport à 2021

## Principaux enseignements du compte administratif 2022

- ❑ **Un budget d'investissement volontariste** qui a enregistré 59,2 M€ de dépenses dont plus de 60 % (soient 36 M€) auront été consacrées en 2022 aux priorités de ce mandat (transition écologique, renouvellement urbain, culture et éducation).
  
- ❑ **Une stratégie d'évolution maîtrisée de l'endettement :**
  - Après - 3,2 M€ entre 2019 et 2021, l'encours progresse de dette progresse de + 6,1 M€ en 2022,
  - **La capacité de désendettement se situe à 6,3 ans.** Ce ratio reste loin du niveau prudentiel de 12 ans fixé par l'Etat.

# Les niveaux de réalisations du budget 2022

PRINCIPAUX  
ENSEIGNEMENTSNIVEAUX DE  
RÉALISATIONSÉVOLUTION  
ÉPARGNE BRUTE

RÉSULTATS

|   | BP 2022      | CA 2022      | Taux de réalisation en % |
|---|--------------|--------------|--------------------------|
| <b>Fonctionnement</b>                     |              |              |                          |
| Recettes (hors cessions)                  | 231,2        | 234,9        | 101,6%                   |
| Dépenses (hors frais financiers et CRFIP) | 201,7        | 207,0        | 102,6%                   |
| <b>Investissement</b>                     |              |              |                          |
| Recettes (hors épargne nette et cessions) | 52,9         | 35,4         | 66,9%                    |
| Dépenses (hors dette)                     | 61,2         | 59,2         | 96,6%                    |
| <b>Total recettes et dépenses</b>         | <b>547,0</b> | <b>536,5</b> | <b>98,1%</b>             |

# Une épargne 2022 préservée malgré le contexte d'inflation

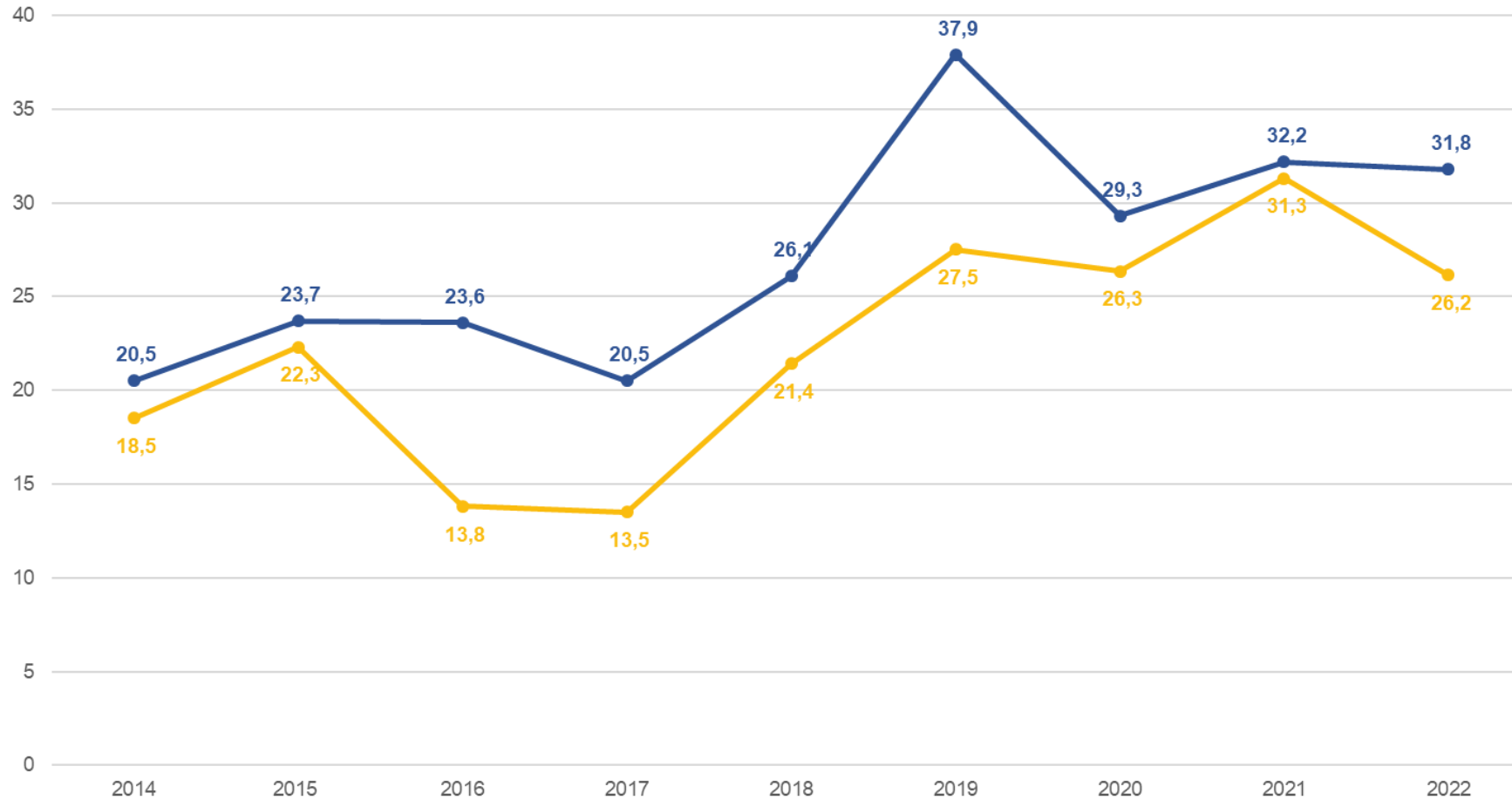
PRINCIPAUX ENSEIGNEMENTS

NIVEAUX DE RÉALISATIONS

EVOLUTION EPARGNE BRUTE

RÉSULTATS

Evolution de l'épargne brute selon méthodologie retenue (avec ou hors cession) en M€ sur la période 2014-2022



 Epargne brute (avec cessions)

 Epargne brute (hors cessions)



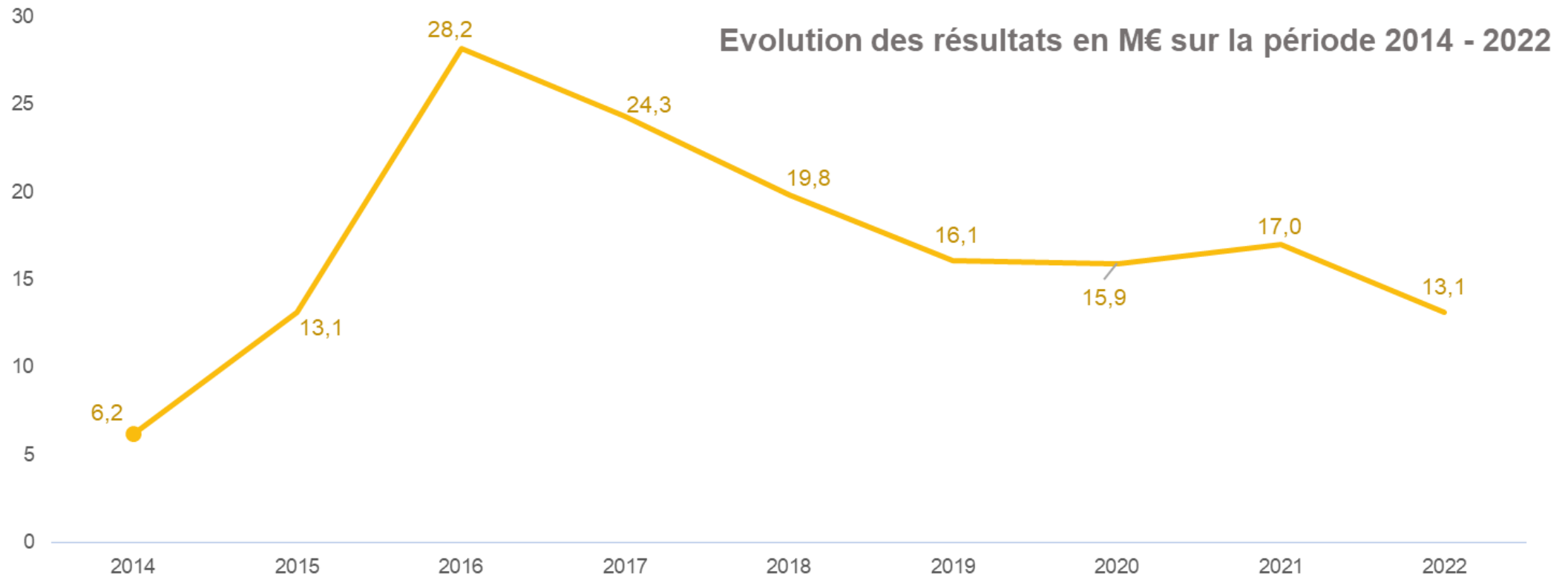
# Les résultats 2022


PRINCIPAUX ENSEIGNEMENTS

NIVEAUX DE RÉALISATIONS

ÉVOLUTION ÉPARGNE BRUTE

RESULTATS



 Résultat de clôture (avant reports)

# 2

## RECETTES DE FONCTIONNEMENT





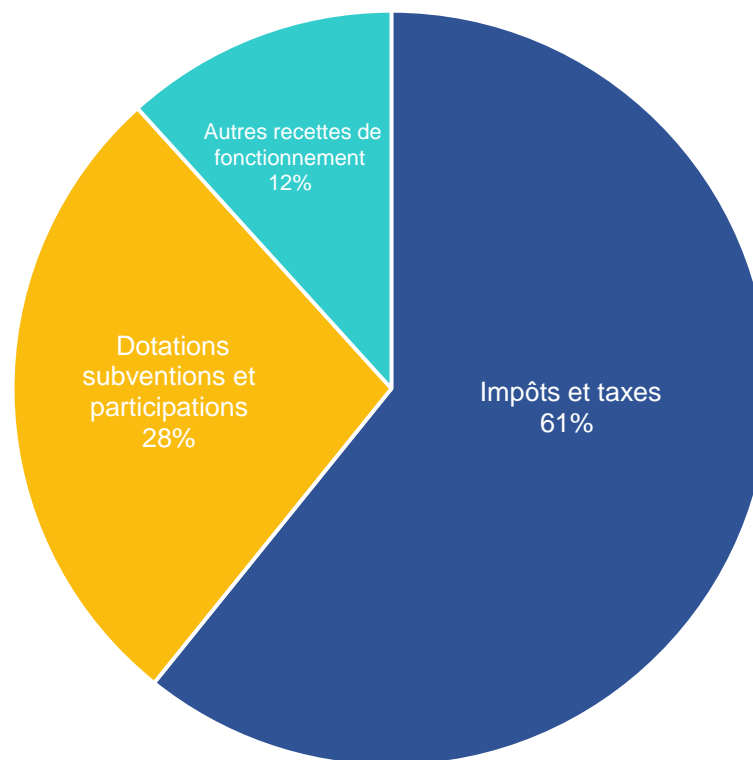
# Des recettes de fonctionnement en hausse de 3,8 %

| RECETTES                                | 2021           | 2022           | Evolution<br>en K€<br>2021 / 2022 | %<br>CA 2021 /<br>CA 2022 |
|---|----------------|----------------|-----------------------------------|---------------------------|
| Impôts et taxes                         | 139 027        | 146 176        | 7 149                             | 5,1%                      |
| Dotations subventions et participations | 63 360         | 66 213         | 2 853                             | 4,5%                      |
| Autres recettes de fonctionnement       | 29 324         | 28 125         | -1 199                            | -4,1%                     |
| <b>TOTAL</b>                            | <b>231 711</b> | <b>240 514</b> | <b>8 803</b>                      | <b>3,8%</b>               |

IMPÔTS  
ET TAXES

DOTATIONS  
SUBVENTIONS ET  
PARTICIPATIONS

AUTRES  
RECETTES



# Impôts et taxes

| RECETTES  | CA 2021        | CA 2022        | Evolution<br>en K€<br>2021 / 2022 | %<br>CA 2021 /<br>CA 2022 |
|---|----------------|----------------|-----------------------------------|---------------------------|
| <b>Impôts et taxes</b>                                | <b>139 027</b> | <b>146 176</b> | <b>7 149</b>                      | <b>5,1%</b>               |
| <i>Dont taxe foncière et taxe d'habitation</i>        | 110 665        | 114 834        | 4 169                             | 3,8%                      |
| <i>Dont attribution de compensation et DSC</i>        | 11 304         | 14 465         | 3 161                             | 28,0%                     |
| <i>Dont taxe additionnelle aux droits de mutation</i> | 10 360         | 10 345         | -15                               | -0,1%                     |
| <i>Dont autres taxes</i>                              | 6 698          | 6 532          | -166                              | -2,5%                     |

IMPÔTS  
ET TAXES

- **Compte tenu de l'engagement de l'équipe municipale de ne pas augmenter les taux d'imposition**, l'évolution globale des produits fiscaux de + 3,8 % est uniquement liée à la progression des bases fiscales.
- **Ce maintien des taux pour la Ville est à signaler dans un contexte d'inflation élevée où d'autres communes (comme Nantes ou Tours) ont fait le choix d'augmenter d'environ 10 % leur taux de foncier bâti en 2022.**

RECETTES  
FONCTIONNEMENT

DOTATIONS  
SUBVENTIONS ET  
PARTICIPATIONS

AUTRES  
RECETTES

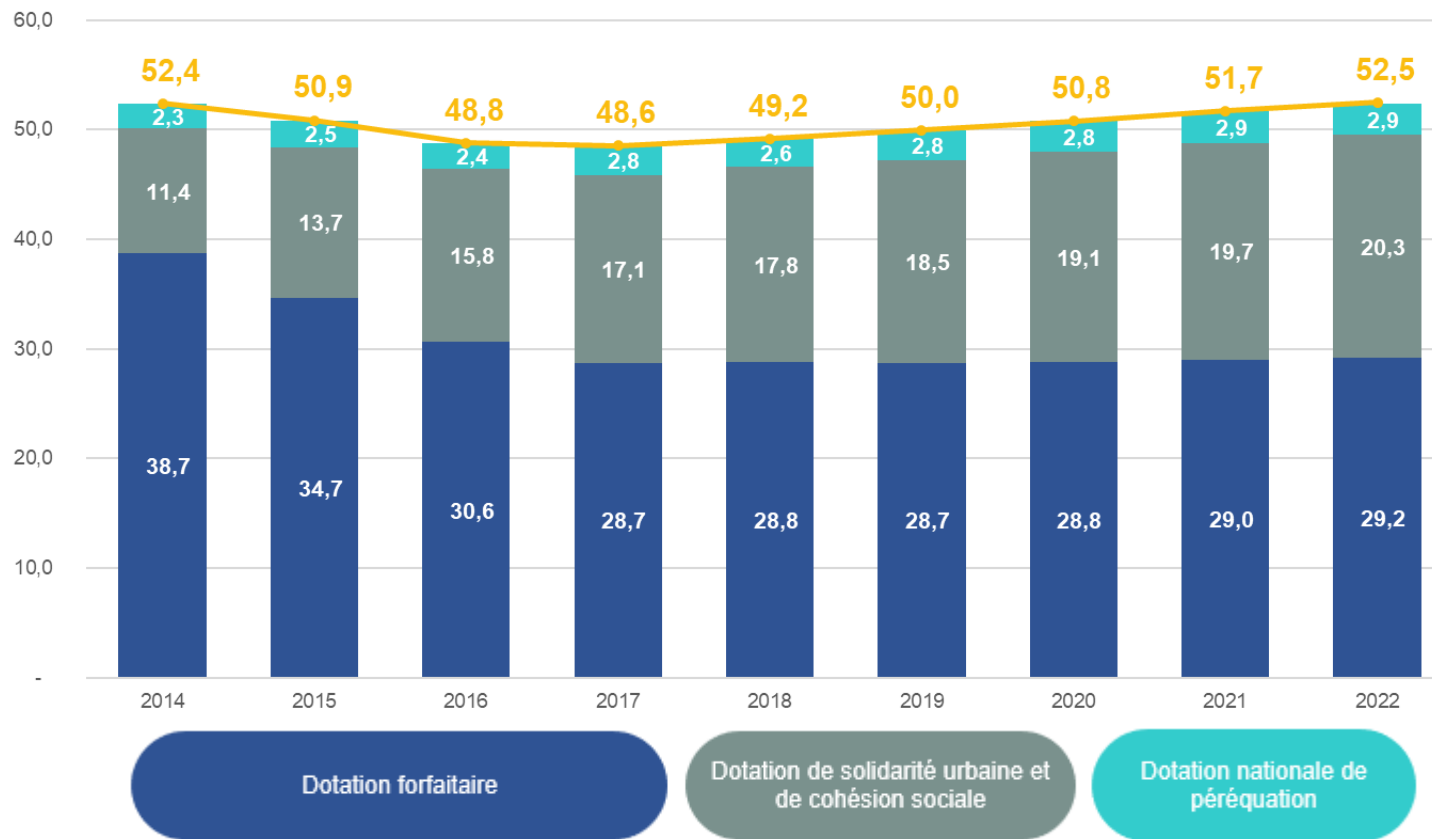
# Dotations subventions et participations

RECETTES  
FONCTIONNEMENT

| RECETTES                                       | CA 2021       | CA 2022       | Evolution<br>en K€<br>2021 / 2022 | %<br>CA 2021 /<br>CA 2022 |
|--|---------------|---------------|-----------------------------------|---------------------------|
| <b>Dotations subventions et participations</b> | <b>63 360</b> | <b>66 213</b> | <b>2 853</b>                      | <b>4,5%</b>               |
| <i>Dont Dotation Globale de Fonctionnement</i> | <i>51 706</i> | <i>52 460</i> | <i>754</i>                        | <i>1,5%</i>               |
| <i>Dont Dotation Politique de la Ville</i>     | <i>1 612</i>  | <i>4 158</i>  | <i>2 546</i>                      | <i>157,9%</i>             |
| <i>Dont autres dotations</i>                   | <i>10 042</i> | <i>9 595</i>  | <i>-447</i>                       | <i>-4,5%</i>              |

IMPÔTS  
ET TAXES

Evolution de la DGF depuis 2014



DOTATIONS  
SUBVENTIONS ET  
PARTICIPATIONS

AUTRES  
RECETTES

# Les autres recettes

| RECETTES  | CA 2021       | CA 2022       | Evolution en K€<br>2021 / 2022 | %<br>CA 2021 /<br>CA 2022 |
|---|---------------|---------------|--------------------------------|---------------------------|
| <b>Autres recettes de fonctionnement</b>        | <b>29 324</b> | <b>28 124</b> | <b>-1 200</b>                  | <b>-4,1%</b>              |
| Produits des services                           | 21 035        | 15 754        | -5 281                         | -25,1%                    |
| Produit de gestion courante                     | 4 695         | 5 010         | 315                            | 6,7%                      |
| Produits financiers                             | 521           | 530           | 9                              | 1,7%                      |
| Produits des cessions et produits exceptionnels | 3 073         | 6 830         | 3 757                          | 122,3%                    |

RECETTES  
FONCTIONNEMENTIMPÔTS  
ET TAXESDOTATIONS  
SUBVENTIONS ET  
PARTICIPATIONSAUTRES  
RECETTES

3

# DÉPENSES DE FONCTIONNEMENT



# Des dépenses de fonctionnement en hausse de + 4,8 %

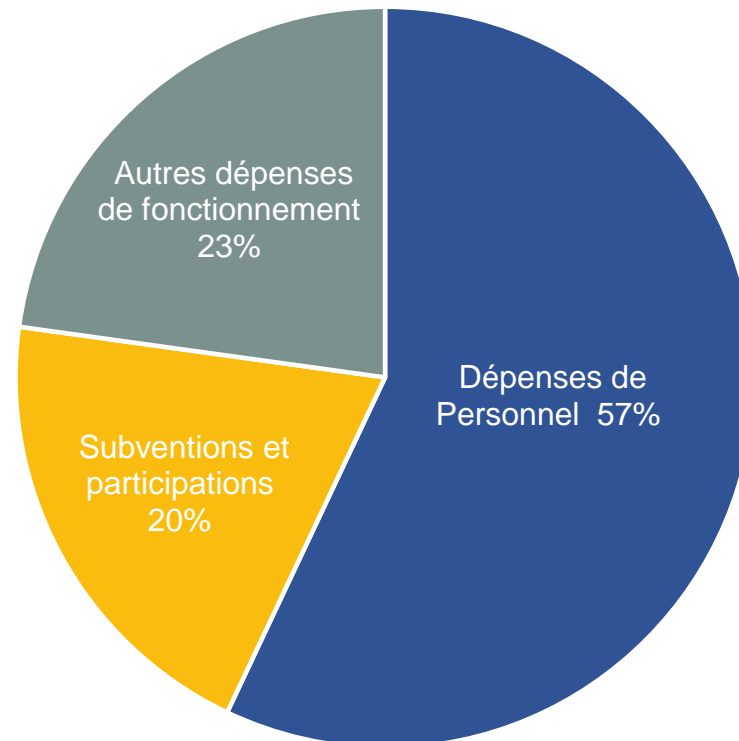
DÉPENSES DE FONCTIONNEMENT

| DEPENSES                                 | CA 2021        | CA 2022        | Evolution en K€<br>2021 / 2022 | %<br>CA 2021 /<br>CA 2022 |
|--|----------------|----------------|--------------------------------|---------------------------|
| <b>Dépenses de Personnel</b>             | <b>115 345</b> | <b>118 053</b> | <b>2 708</b>                   | <b>2,3%</b>               |
| <b>Subventions et participations</b>     | <b>40 405</b>  | <b>41 719</b>  | <b>1 314</b>                   | <b>3,3%</b>               |
| <i>Subventions et participations</i>     | <i>27 857</i>  | <i>27 500</i>  | <i>-357</i>                    | <i>-1,3%</i>              |
| <i>CCAS</i>                              | <i>12 548</i>  | <i>14 219</i>  | <i>1 671</i>                   | <i>13,3%</i>              |
| <b>Autres dépenses de fonctionnement</b> | <b>41 832</b>  | <b>47 231</b>  | <b>5 399</b>                   | <b>12,9%</b>              |
| <b>TOTAL</b>                             | <b>197 582</b> | <b>207 003</b> | <b>9 421</b>                   | <b>4,8%</b>               |

ÉVOLUTION  
DES DÉPENSES  
DE PERSONNEL

SUBVENTIONS

FRAIS DE  
FONCTIONNEMENT  
DES SERVICES



# Des dépenses de personnel en progression

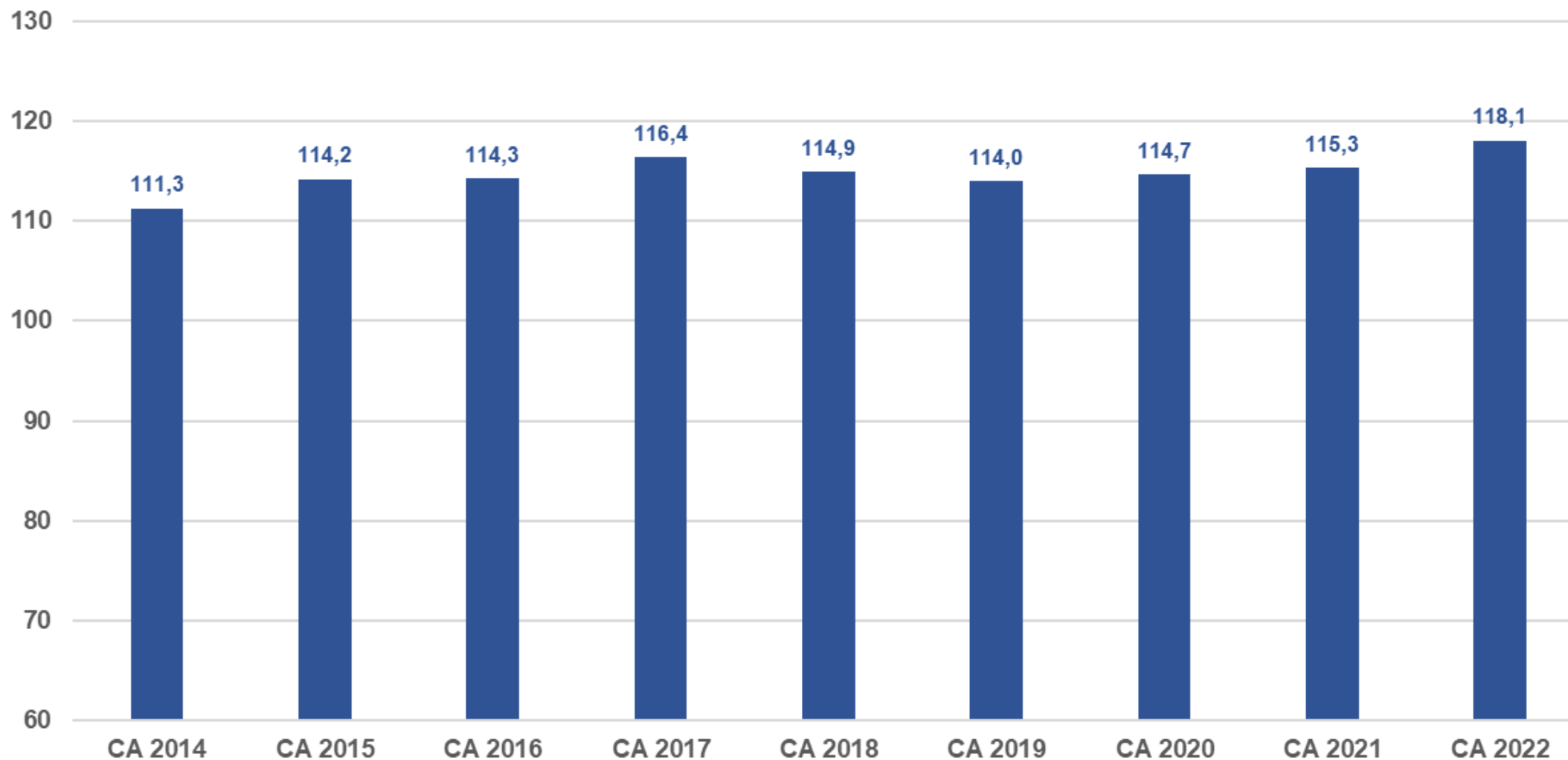
DÉPENSES DE FONCTIONNEMENT

EVOLUTION DES DÉPENSES DE PERSONNEL

SUBVENTIONS

FRAIS DE FONCTIONNEMENT DES SERVICES

Evolution des budgets ressources humaines depuis 2014 en M€



# Subventions et participations en hausse : 41,7 M€

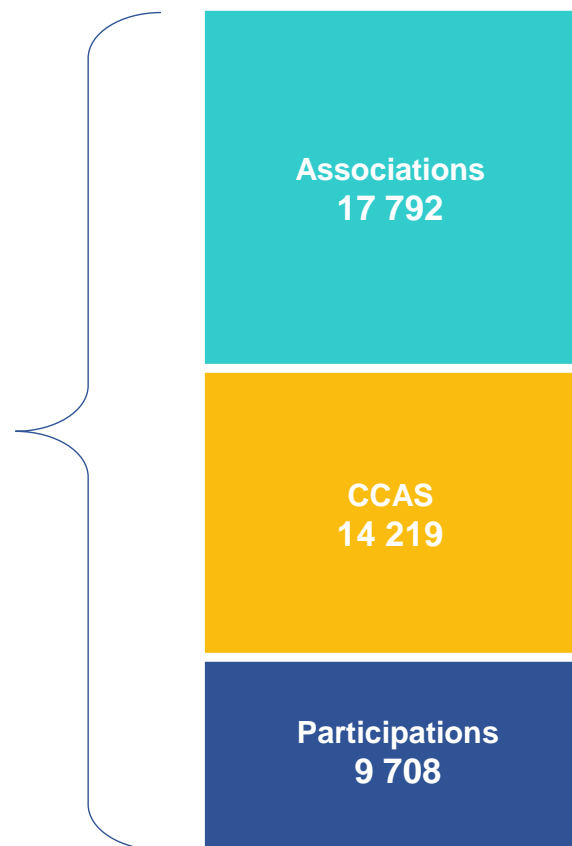
DÉPENSES DE FONCTIONNEMENT

ÉVOLUTION DES DÉPENSES DE PERSONNEL

SUBVENTIONS

FRAIS DE FONCTIONNEMENT DES SERVICES

Fonctionnement :  
**41 719**



|  |       |
|--|-------|
| Activités Sportives et Loisirs         | 5 181 |
| Citoyenneté & Vie des Quartiers        | 3 622 |
| Actions Culturelles Patrimoine         | 3 582 |
| Education Enfance                      | 2 785 |
| Ressources Humaines                    | 920   |
| Politique de la Ville                  | 554   |
| Sécurité prévention                    | 303   |
| Attractivité commerciale et artisanale | 199   |
| Rayonnement et coopération             | 172   |
| Santé Publique                         | 157   |
| Autres                                 | 317   |

|                            |       |
|----------------------------|-------|
| EPCC Le Quai               | 4 244 |
| DSP Restauration           | 2 600 |
| Angers Nantes Opéra        | 1 100 |
| Délégation de la patinoire | 638   |
| DSP Centre des Congrès     | 382   |
| EPPALM                     | 237   |
| Anjou Théâtre              | 197   |
| Autres                     | 310   |



## Les frais de fonctionnement des services impactés par la poussée de l'inflation

- ❑ **Les dépenses de fonctionnement des services se situent à 47,2 M€ et augmentent de + 5,4 M€ par rapport à 2021.**
  
- ❑ **La hausse des dépenses entre 2021 et 2022 s'explique principalement par :**
  - **L'augmentation des frais d'énergie, d'eau et de carburants (+ 3 M€ par rapport aux 6,6 M€ de 2021 soit + 45 % de hausse),**
  - **Les frais supplémentaires engendrés suite à la redéfinition du périmètre des espaces verts en proximité de voirie (+ 1,2 M€ par rapport à 2021),**
  - **Le retour du festival accroche-cœurs en 2022 (+ 1M€) après deux années d'interruption pour cause de crise du COVID -19.**

# 4

## DÉPENSES D'INVESTISSEMENT



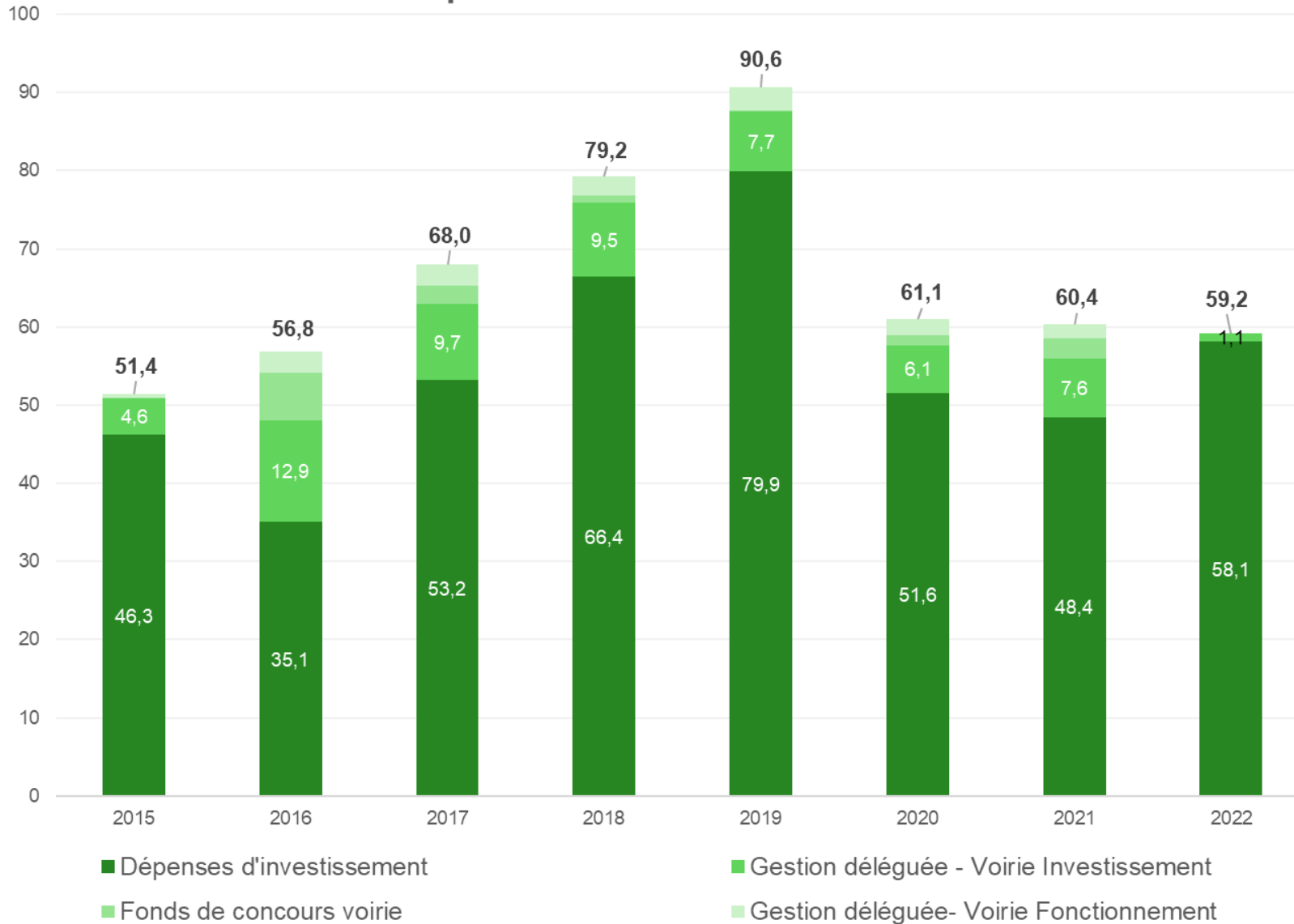
# Des dépenses d'investissement stables autour de 60 M€



DÉPENSES D'INVESTISSEMENT

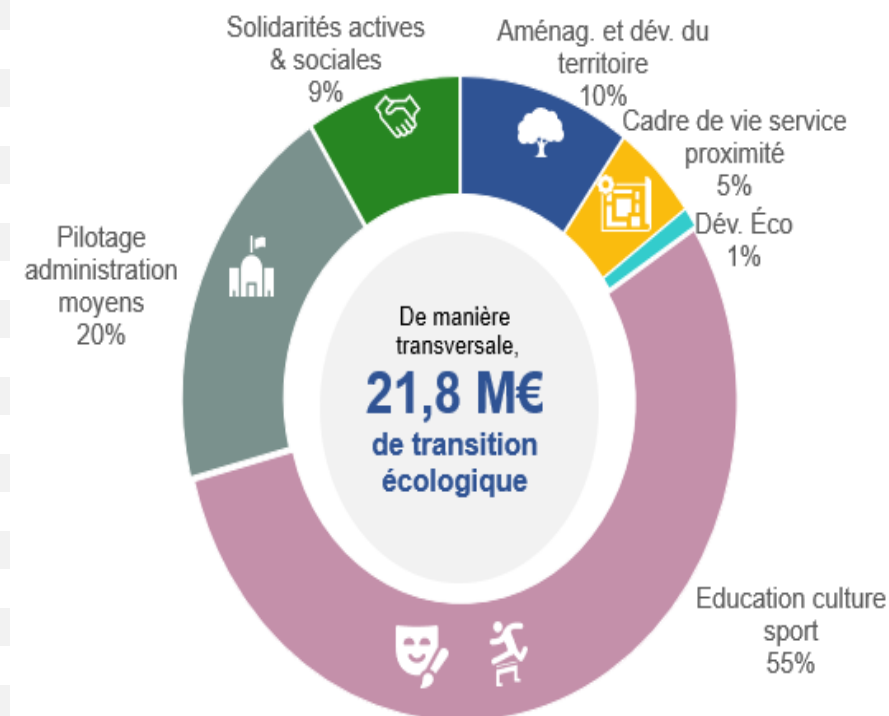
PRINCIPALES OPÉRATIONS

Evolution des dépenses d'investissement entre 2015 et 2022 en M€



# Les principales opérations 2022

| PRINCIPALES OPERATIONS D'INVESTISSEMENT   | Montant<br>CA 2022 |
|---|--------------------|
| Renouvellement Urbain : Pôle Educatif Haarlem, Gymnase Monplaisir, Piscine Belle Beille ... | 11 880 678         |
| Gymnase du Haras  | 4 862 036          |
| Maison Quartier des Hauts de Saint Aubin  | 4 451 718          |
| Groupe Scolaire Gérard Philipe  | 3 207 579          |
| Territoire Intelligent  | 1 948 343          |
| Accueil Loisirs des Hauts de Saint Aubin  | 1 930 242          |
| Actions spécifiques Végétal   | 1 623 433          |
| Groupe Scolaire Dacier  | 1 327 657          |
| Angers Rives Vivantes   | 1 101 299          |
| Bibliothèques municipales   | 1 073 337          |
| Subvention Cuisine Centrale   | 960 000            |
| Rénovation Médiathèque Toussaint  | 902 884            |
| ZAC Thiers Boisnet et Roseraie  | 700 000            |
| Edifices cultuels   | 644 628            |
| Quai Saint serge  | 600 000            |
| Subventions Tribune Raymond Kopa  | 600 000            |
| Nouvelle patinoire - (Fin de l'opération)   | 553 937            |
| Actions foncières non ventilées   | 544 569            |
| Nouvelle Scène de Musique Actuelle  | 540 000            |
| Salles de Sports travaux / Matériel : Raymond Kopa, Monplaisir, Debussy ...                 | 492 713            |
| Budget Participatif   | 477 221            |
| Coeur de Maine - Centre Maine   | 438 231            |
| Stades Travaux / Matériel   | 394 302            |
| Activité - Piscines   | 283 926            |
| Cimetières - Locaux   | 269 012            |
| Arbres Signaux  | 263 542            |
| Activité des Maisons de Quartier  | 226 126            |
| Enfouissement réseaux Telecom   | 217 519            |
| <b>TOTAL</b>  | <b>42 514 931</b>  |



5

# RECETTES D'INVESTISSEMENT

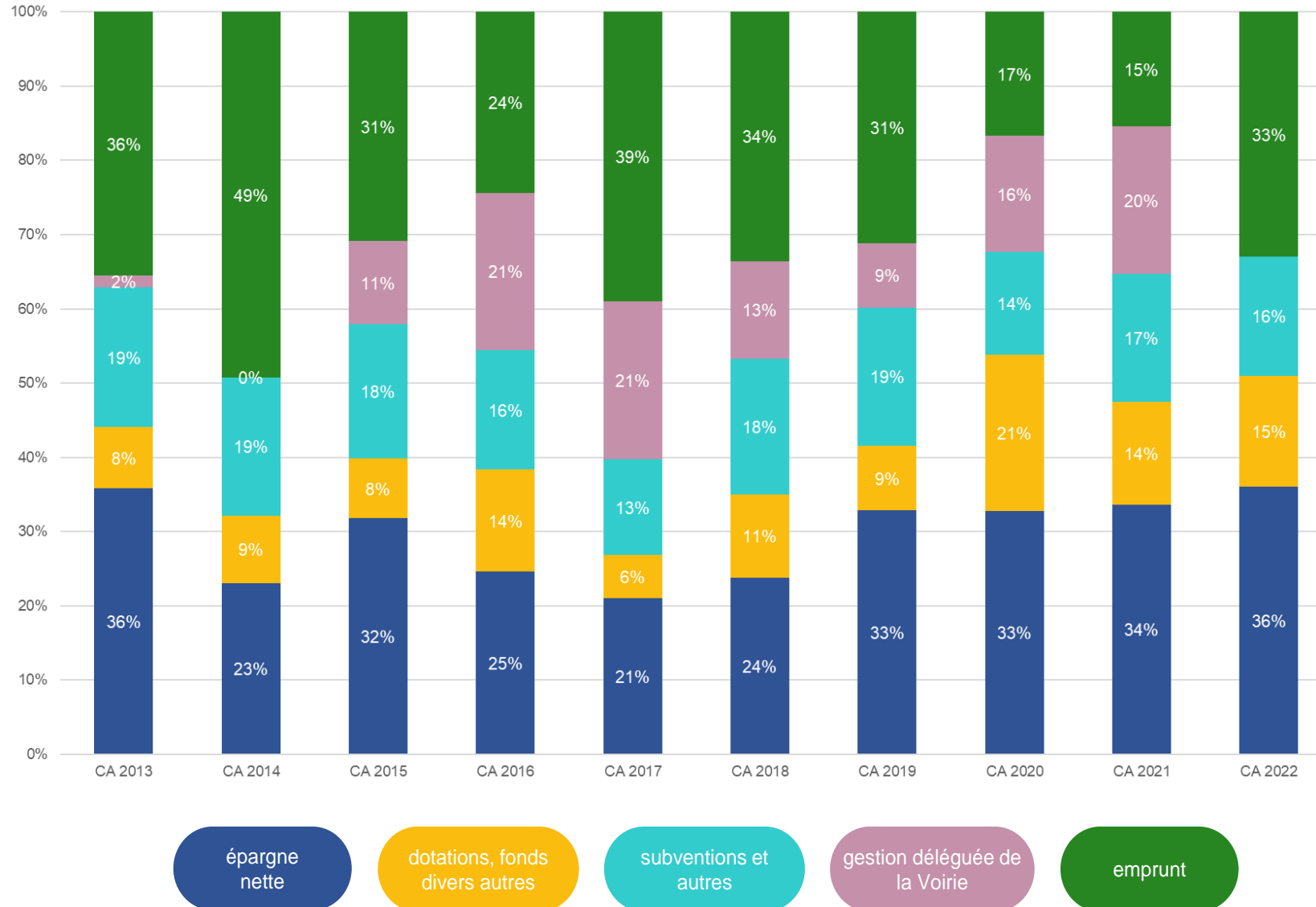


angers.fr



# Des recettes d'investissement préservées

Structure de financement des investissements de 2014 à 2022



6

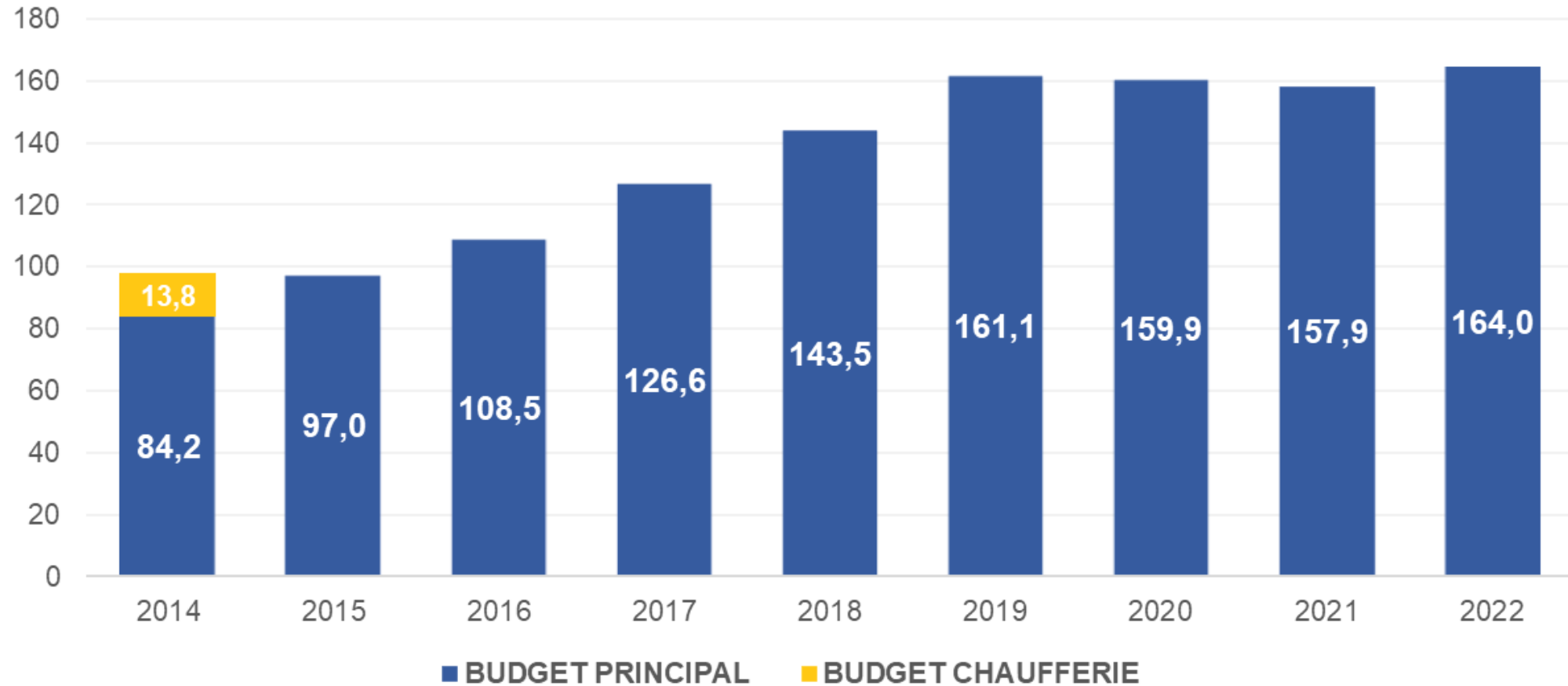
# LA DETTE



# Encours de la dette au 31/12/N

ENCOURS  
DE DETTE

Encours de la dette 2014-2022 au 31/12/N

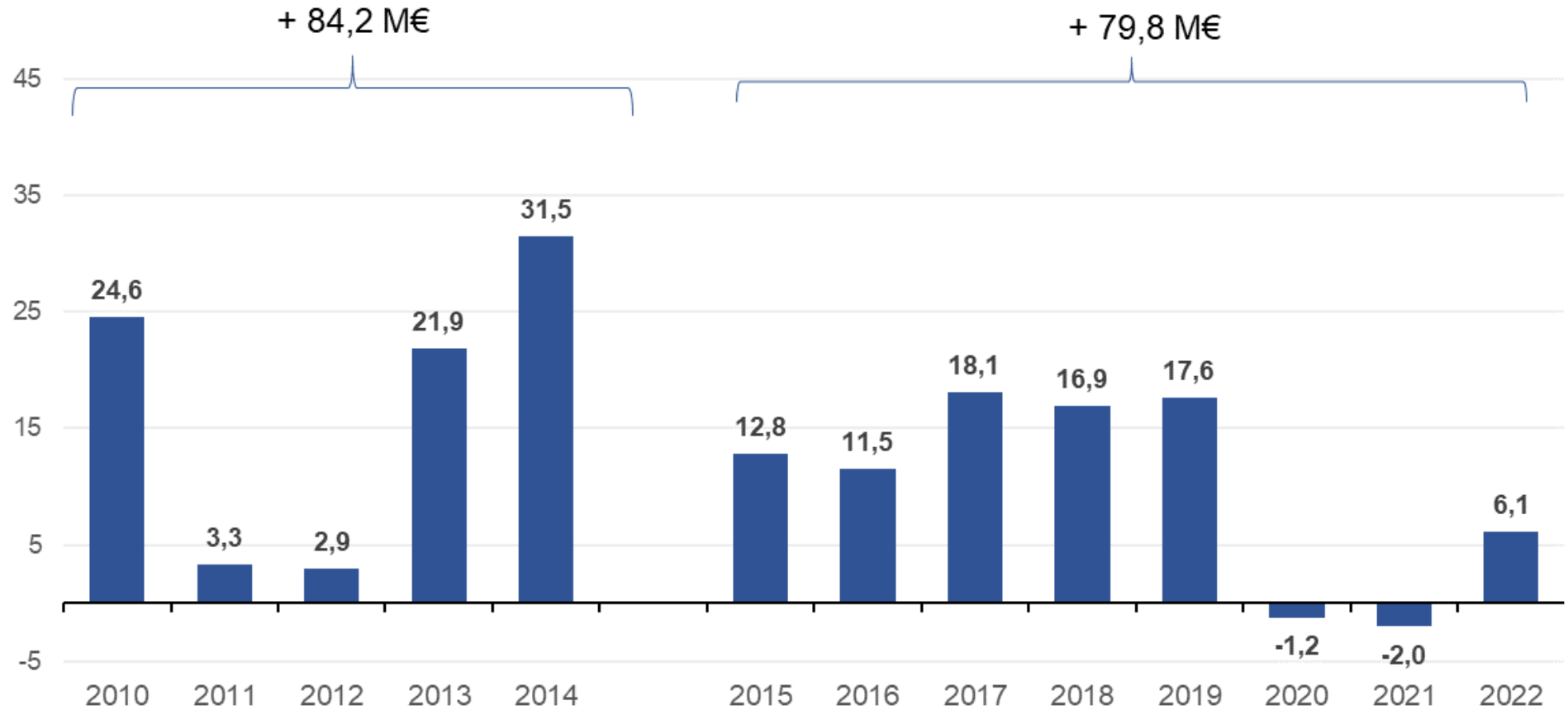
CAPACITÉ DE  
DÉSENDETTEMENT



# Encours de la dette au 31/12/N

ENCOURS  
DE DETTE

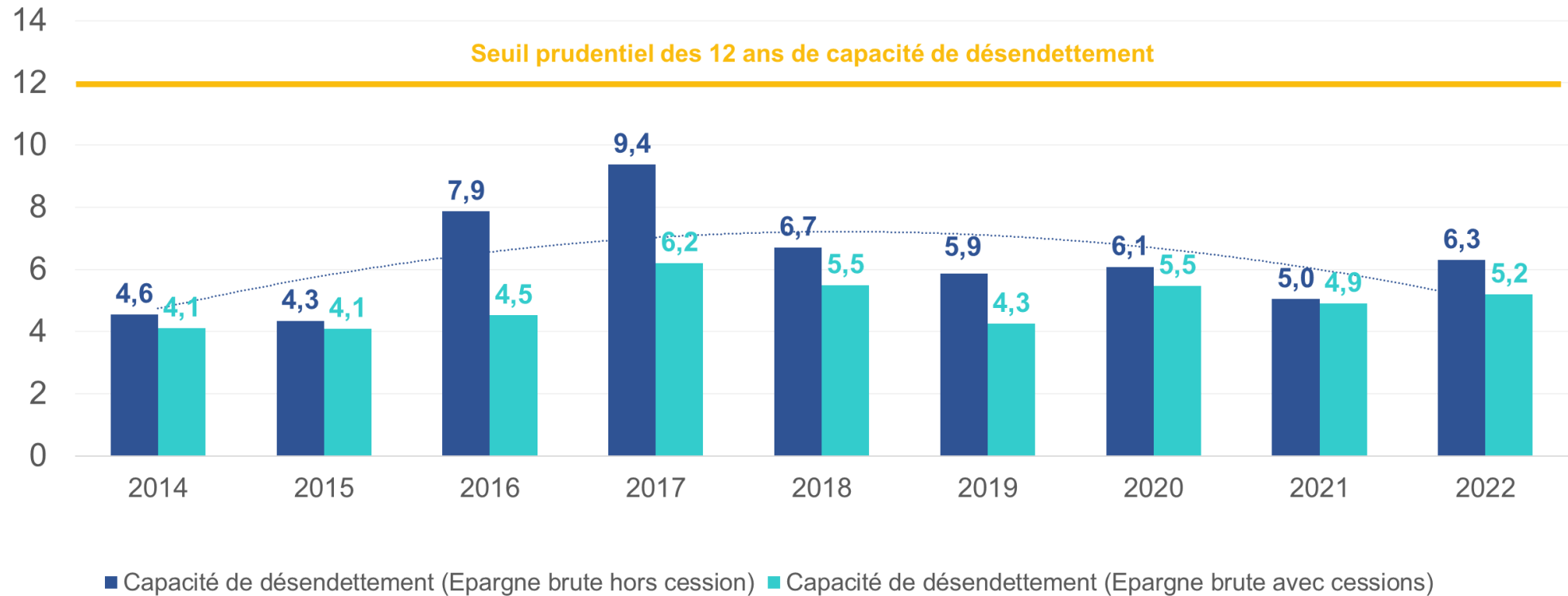
Variation de l'encours de dette par années depuis 2010

CAPACITÉ DE  
DÉSENDETTEMENT

# Capacité de désendettement

ENCOURS DE DETTE

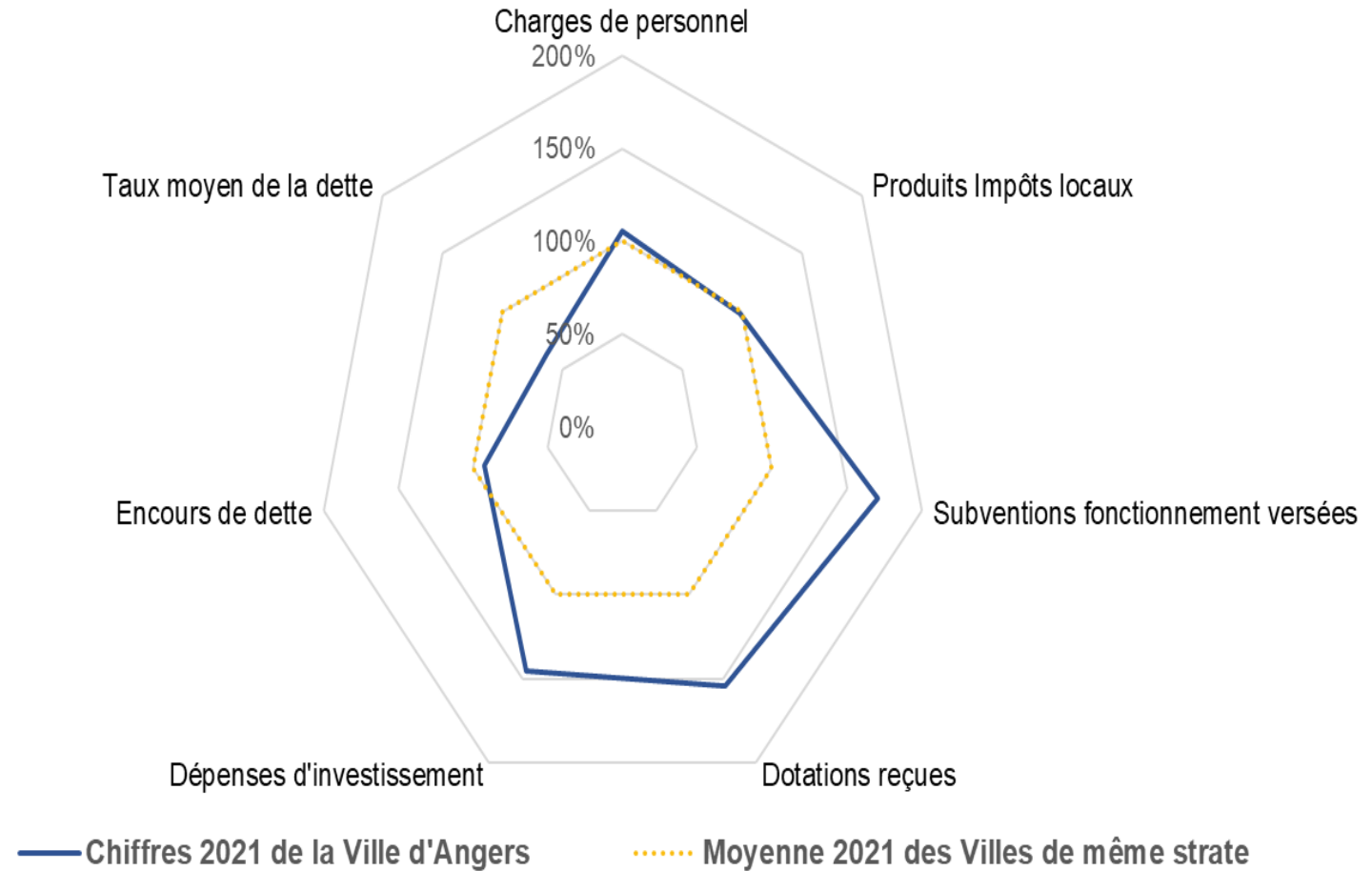
Evolution de la capacité de désendettement selon méthodologie retenue (avec ou hors cessions) en années



CAPACITÉ DE DÉSENETTEMENT

# Analyse financière (chiffres DGFIP 2021)

## Comment se situe la Ville par rapport aux communes de + de 100 000 habitant de la même strate



# COMPTE ADMINISTRATIF 2022

---

Conseil municipal du 26 Juin 2023



angers.fr



7

VOTE DU COMPTE  
ADMINISTRATIF 2022



angers.fr



# Résultat de l'exercice 2022



|                         | INVESTISSEMENT      | FONCTIONNEMENT       | RESULTAT DE L'EXERCICE |
|-------------------------|---------------------|----------------------|------------------------|
| BUDGET PRINCIPAL        | 8 291 736,58        | 14 597 899,30        | 22 889 635,88          |
| BOUCLE OPTIQUE ANGEVINE | 23 385,69           | 15 388,18            | 38 773,87              |
| <b>BUDGET GENERAL</b>   | <b>8 315 122,27</b> | <b>14 613 287,48</b> | <b>22 928 409,75</b>   |

# Résultat de clôture 2022



|                                   | RESULTAT DE<br>CLOTURE FIN 2021 | Part affectée à<br>l'Investissement en<br>2022 | RESULTAT DE<br>L'EXERCICE 2022 | RESULTAT DE<br>CLOTURE AVANT<br>RESTES A REALISER | SOLDES DES<br>RESTES A REALISER | RESULTAT DE<br>CLOTURE |
|-----------------------------------|---------------------------------|--|--------------------------------|---|---------------------------------|------------------------|
| BUDGET PRINCIPAL                  | 17 021 580,47                   | 26 797 055,71                                  | 22 889 635,88                  | 13 114 160,64                                     | 12 305 593,55                   | 808 567,09             |
| BUDGET BOUCLE<br>OPTIQUE ANGEVINE | 44 629,91                       | 11 199,34                                      | 38 773,87                      | 72 204,44   | 63 164,30                       | 9 040,14               |
| <b>BUDGET GENERAL</b>             | <b>17 066 210,38</b>            | <b>26 808 255,05</b>                           | <b>22 928 409,75</b>           | <b>13 186 365,08</b>                              | <b>12 368 757,85</b>            | <b>817 607,23</b>      |

# COMPTE ADMINISTRATIF 2022

---

Conseil municipal du 26 Juin 2023



angers.fr

