

millecamps tapisseries années 60/70

du 30.06.18
au 06.01.19

musée jean-lurçat
et de la tapisserie
contemporaine

M'A
Musées d'Angers



Dossier
de presse

La Ville d'Angers et ses musées sont particulièrement honorés de recevoir cette importante donation d'œuvres de l'artiste français Yves Millecamps.

Artiste majeur de la génération de l'après Seconde Guerre mondiale, Yves Millecamps développe une œuvre peinte, tissée, sculptée, gravée, dessinée au style abstrait, très personnel et rigoureux.

Cette exposition au musée Jean-Lurçat et de la tapisserie contemporaine rend compte du parcours de cet éminent artiste, académicien, jeune homme de 87 ans dont l'œuvre est toujours aussi actuelle. Elle présente l'ensemble de la donation : 25 tapisseries, 152 dessins et gouaches préparatoires, dont de grandes commandes de l'État ou de sociétés privées, un carton de tapisserie peint, une grande sculpture pivotante créée à l'ARC au Mobilier national et deux tableaux.

Les œuvres de la donation seront ensuite présentées dans le parcours permanent du musée et en particulier la grande sculpture pivotante, *Neptune*, que l'artiste a fait restaurer à ses frais pour l'offrir aux musées.

Les musées d'Angers, et notamment le musée Jean-Lurçat et de la tapisserie contemporaine, ont reçu, depuis l'ouverture de ce dernier en juin 1986, de nombreuses donations, soit de la part des artistes, soit de leur famille.

Permettez-moi d'évoquer la mémoire de Simone Lurçat, épouse de Jean Lurçat, qui offrit aux musées plus de deux cents œuvres ! Quelques années plus tard, en 1990, Maria Gleb, femme de l'artiste Thomas Gleb, puis leur fils Jean Kalman, ont offert plus de cent œuvres aux musées.

L'artiste catalan, Josep Grau-Garriga offre, quant à lui, un ensemble d'œuvres monumentales suite à ces expositions et environnements présentés à Angers en 1989.

Enfin, en 2006, 2010 puis 2016, l'artiste français Patrice Hugues offre à la Ville et à son musée de la tapisserie et du textile contemporains quarante œuvres significatives de son parcours. Ainsi la générosité des artistes et des familles permet à la Ville, au public des musées d'Angers, aux chercheurs de découvrir des collections tout à fait uniques et remarquables.



Alain Fouquet
Adjoint à la Culture et au Patrimoine de la Ville d'Angers

©Thierry Bonnet/Ville d'Angers



Yves Millecamps, *Synchronie*, 1972, 1,48 x 2,30 m

Depuis les années 1990, les Musées d'Angers entretiennent avec Yves Millecamps des relations de travail et d'amitié. Dès les années 2010, l'artiste propose à la Ville d'Angers de faire don de ses œuvres. Cette exposition présente ainsi cette généreuse donation.

Né en 1930, Yves Millecamps dessine et peint très jeune. Il entre à l'École nationale supérieure des Arts Décoratifs de Paris à l'âge de 20 ans. La renommée et l'exemple de Jean Lurçat le marquent et, dès 1956, il crée des cartons de tapisserie. Au début des années 1960, son langage artistique s'affirme et devient plus abstrait. Consécration internationale, sa tapisserie *Contrepoint* est sélectionnée à la première Biennale internationale de la tapisserie de Lausanne en 1962. En 1966, il découvre et adopte la peinture acrylique. En 1967, il expérimente le

volume avec des sculptures et des reliefs en acier inoxydable et bois peint. La technique est nouvelle et audacieuse.

Les années 1970 sont une période d'intense création. Explorant les axes verticaux, horizontaux et obliques, Millecamps scande ses compositions en utilisant une palette subtilement colorée et dynamique. L'artiste a établi une relation de travail et de confiance avec les ateliers Pinton à Felletin, près d'Aubusson. La quasi-totalité de ses tapisseries y ont été tissées.

L'exposition présente l'ensemble de la donation : 25 tapisseries, 152 maquettes et gouaches préparatoires, dont des grandes commandes de l'État ou de sociétés privées, un carton de tapisserie peint, une grande sculpture pivotante créée à l'ARC au Mobilier national et deux tableaux.

Commissariat

Françoise de Loisy, conservateur en chef aux musées d'Angers, responsable du musée Jean-Lurçat et de la tapisserie contemporaine

Graphisme/Communication

Zoo, designers graphiques (Baptiste de l'Espinay, Julie Galand, Valentine Thébaut)

Autour de l'exposition

Catalogue de l'exposition (p. 7)
Journal de l'exposition gratuit
Parcours commentés, ateliers, événementiel, accueil des groupes... (p. 7)

Biographie de l'artiste

4



Yves Millecamps, juillet 1985
© Joël von Allmen

1930

Naissance à Armentières (Nord).

1952

Rencontre Jean Lurçat dans son atelier de Saint-Céré (Lot). Celui-ci l'encourage vivement à se diriger vers la création de cartons de tapisserie.

1954

Diplôme de l'École nationale supérieure des Arts Décoratifs de Paris.

1956

Compose son premier carton de tapisserie, *Fond de mer*, inspiré par le film de Jacques-Yves Cousteau *Le monde du silence*, primé au festival de Cannes.

1958

Rencontre Olivier Pinton, directeur des ateliers Pinton à Felletin, avec lequel une fructueuse collaboration va s'établir.

1959-60

Fin de la figuration, début d'une abstraction dans laquelle les éléments naturels sont encore lisibles pour vite disparaître et se transformer en une écriture abstraite.

1962

Sélection à la première Biennale internationale de la tapisserie de Lausanne avec *Contrepoint*. Reconnaissance considérable

pour l'artiste, le plus jeune représentant de la sélection française aux côtés de Jean Lurçat, Le Corbusier et Matisse.

1963

Première peinture dans la ligne géométrique abstraite.

1963-65

En tapisserie, période consacrée à l'évocation du monde minéral (*Minéragenèse, Émergence...*).

1964

Début du cycle d'œuvres dites de « géométrie douce » (*Eurythmie, Mutation...*). Début d'une période de création qui illustre la fragmentation de l'espace et de la lumière en multiples facettes (*Motet, Spadice*).

1965

Première grande commande au titre du 1% artistique d'une tapisserie monumentale, *Sciences physiques et chimiques*, pour la nouvelle faculté des sciences de Rennes-Beaulieu (architecte Louis Arretche). Sur le mur d'en face, la tapisserie *Les sciences naturelles* est commandée à Jean Lurçat.

1966

Entre à la galerie La Demeure à Paris, dirigée par Madeleine David et Denise Majorel. Cette galerie, créée en 1950 sous l'impulsion et avec le soutien de Jean Lurçat, lui offre une vraie reconnaissance de son travail tissé. L'invention de la peinture acrylique lui permet de travailler plus rapidement, plus précisément et d'affirmer son langage abstrait et géométrique.

1967

Les fabricants de nouveaux matériaux cherchent des artistes pour mettre en valeur leur production, notamment d'acier inoxydable. L'artiste propose à Uguine Gueugnon à Paris divers projets de reliefs muraux et crée sa première grande composition en acier inoxydable, exposée au Salon des Artistes Décorateurs. Commande d'Air France à trente artistes (dont Millecamps) de tapisseries pour des Boeing 707. Commande d'une tapisserie, *Espérance*, pour le Palais de justice de Lille (architecte Jean Willerval). En tapisserie, début d'un cycle proche des roches et des gemmes : *Cassitérite, Adulaire...* Début avec *Partita* d'une abstraction au langage géométrique pur.

1969

Création d'une sculpture pivotante *Neptune*, en acier inoxydable réalisée dans les ateliers de l'ARC (atelier de recherche et de création) du Mobilier national. Elle a été exposée au Salon des Artistes Décorateurs (SAD) en 1969 au Grand-Palais et empruntée par Michel Deville en 1969 pour le tournage du film *L'Ours et la poupée* avec Brigitte Bardot et Jean-Pierre Cassel. Sélection à la 4^e Biennale internationale de la tapisserie à Lausanne avec *Sirius*. L'International Telegraph and Telephone à New York lui commande *Érubescence*.

1971

Commande d'IBM à Austin aux États-Unis d'une tapisserie, *Ibi Bases Mentis*. Sélection à la 5^e Biennale internationale de la tapisserie à Lausanne avec *Dialyse*.

1972

Exposition au musée d'Art et d'Histoire de Neuchâtel en Suisse. En tapisserie, les formes s'interpénètrent avec plus de complexité, introduisant une impression de dynamisme (*Synchronie, Cadence...*).

1973

En tapisserie, comme en peinture, de larges aplats de couleur introduisent une monumentalité puissante très personnelle (*Connexion, Diaprée*).

1974

Commande d'une tapisserie, *Sans titre, n°99*, pour la société Pernod-Ricard.

1975

Fin de sa période de création tissée. Yves Millecamps se consacre essentiellement à la peinture.

1985

Importante exposition de ses peintures à la Galerie Suisse de Paris.

1998

Commande d'une tapisserie *Cor nostrum ardens* pour la cathédrale Notre-Dame-de-la-Treille à Lille (architecte Alain Plateaux).

2001

Élu membre de l'Académie des Beaux-Arts, au fauteuil de Jean Dewasne.

2017

Commande de la Faculté de pharmacie de Paris de deux grandes peintures.

Liste des œuvres de la donation

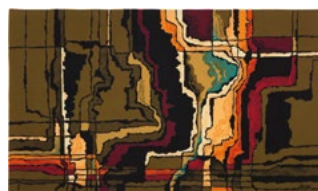
5

tapisseries
Classement par ordre chronologique de création

Les gouaches préparatoires accompagnent chaque tapisserie. Toutes les tapisseries ont été tissées à l'atelier Pinton à Felletin.



Chrysalides
1958-1959



Géode
1964-1965



Motet
1964-1965



Mutation
1964-1965



Wall Street
1964-1965



Spadice
1964-1965



Cassitérite
1967-1969



Partita
1967



Hélon
1967



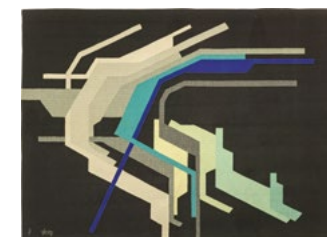
Sirius
1968-1969



Boréalais
1968-1969



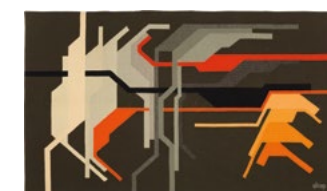
Anthélie
1968-1969



Fulguration bleue
1968-1969



Fulguration verte
1968-1969



Fulguration rouge
1968-1970

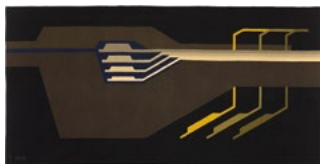
Autour de l'exposition



Éidotrope
1969



Progression
1972-1973



Oraison
1972-1973



Synchronie
1970-1972



Cadence
1970-1972



Dialyse
1971



Antinomie
1972-1973



Connexion
1972-1973

gouaches maquettes préparatoires aux tapisseries

Les gouaches de deux tapisseries acquises par les musées d'Angers précédemment à la donation :

Interférences

1972

Fréquence rouge

1972

Les gouaches des œuvres charnières, des commandes de l'État et des œuvres sélectionnées à la Biennale internationale de la tapisserie à Lausanne :

Semaison crépusculaire

1957

La nuit froide des abysses

1959, Mobilier national

Carnaval ichtyologique

1960, Mobilier national

Périthèce

1959

Thermopyles

1960

Fission

1961

Contrepoint

1962, œuvre sélectionnée pour la première biennale internationale de Lausanne

Minéragenèse

entre 1962 et 1963

Émergence

1963

Pyrolyse

1964

Dissonance

1964

Structures

entre 1962 et 1963, Gobelins

Eurythmie

1964, Mobilier national

Sciences physiques et chimiques

1965

Radiations

1966

Espérance

1968, salle d'audience du nouveau Palais de justice de Lille

Bonanza Creek

1969

Goldfield

1969

Ibi Bases Mentis

1970, commande d'IBM siège à Austin, États-Unis

Saccharum

1973, commande de la Générale Sucrière « Saint Louis sucre »

Cor nostrum ardens

1997, cathédrale Notre-Dame-de-la-Treille, Lille (dernière tapisserie de l'artiste 23 ans après avoir cessé ses créations pour la tapisserie)

gouaches

recherches des années 1960

Feuillages verts

1960-69

Sans titre

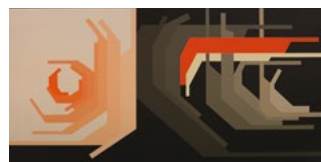
1962-63

acryliques sur toile

Le premier chiffre correspond à un ordre de numérotation de création des œuvres dans une année, le deuxième à l'année.



PL 6806
1968



PL 6904
1969

sculpture

Neptune

sculpture mobile pivotante en acier inoxydable poli miroir et satiné et bois peint en noir et dégradés bleus, animée par un moteur synchrone, 2,90 x 1,20 x 0,80 m. Réalisation Atelier de Recherche et de Création (ARC) du Mobilier national, Paris, 1969. Restaurée en 2017-2018 aux ateliers Saint-Jacques de la Fondation Coubertin.

Maquette de Neptune

bois de Balsa, peinture, feuille d'aluminium, 1969, 0,155 x 0,06 x 0,045 m.

catalogue de l'exposition



auteurs

Julien Boureau, conservateur des antiquités et objets d'art de Vendée, département de la Vendée
Gérard Denizeau, professeur au Pôle Supérieur d'Enseignement Artistique Paris IV-CRR, auteur de l'ouvrage *Yves Millecamps, tapisseries 1956-1975*, Somogy éditions, Paris, 2013
Françoise de Loisy, conservateur en chef aux musées d'Angers, responsable du musée Jean-Lurçat et de la tapisserie contemporaine
Danielle Molinari, conservatrice générale honoraire du patrimoine, instigatrice et responsable du département Art et création textile (A.C.T.) au Musée d'Art moderne de la Ville de Paris dans les années 1980

Éditions Musées d'Angers

22 x 28 cm – 112 pages – 22 €
En vente à la librairie-boutique du musée et par correspondance (02 41 05 38 99)

petit journal de l'exposition

Rédigé par le service Médiation des musées d'Angers
8 pages - Gratuit

activités

Des visites et événements pour tous les publics (adultes, familles, enfants, groupes scolaires, centres de loisirs, personnes en situation de handicap) accompagnent l'exposition.

parcours commentés

Un parcours commenté qui permet de découvrir l'univers de l'artiste. (1h)

Tous les dimanches à 15h30

le musée pour tous

Parcours commenté traduit en LSF

dimanche 14 octobre à 15h30



Visite adaptée « De Jean Lurçat à Yves Millecamps »

samedi 17 novembre à 15h



ateliers textile

Trois demi-journées pour approfondir par une pratique autour du fil la découverte de l'exposition avec Martine Plait ou Nadine Altmayer, artistes licières. (3x3h)
Public mixte : adultes, familles, enfants à partir de 7 ans (16 participants maximum)

9h30-12h30
11, 12 et 13 juillet
18, 19 et 20 juillet
22, 23 et 24 août
29, 30 et 31 août
24, 25 et 26 octobre
2, 3 et 4 janvier

une heure/Un artiste

Déambulation commentée dans l'exposition suivie d'échanges autour d'un verre en présence de l'artiste et du commissaire d'exposition. (1h30)

Jeudi 18 octobre à 20h00

concert

Minium 21, l'ensemble musical angevin, nous propose un programme en accord parfait avec l'œuvre d'Yves Millecamps. Un concert original précédé, pour ceux qui le souhaitent, d'un commentaire express de l'exposition.

Samedi 24 novembre à partir de 19h30
commentaires express, puis concert à 20h30

conférence

Gérard Denizeau
Auditorium du musée des Beaux-Arts

Mardi 4 décembre

nocturne

Ouverture gratuite et exceptionnelle de l'exposition juste avant le démontage. Déambulation libre ou commentaires express sur les œuvres par un médiateur culturel

Performance musicale Pierrick Menuau et ses musiciens jazz nous accompagnent pour cette nocturne et nous offrent une autre couleur musicale pour découvrir l'œuvre d'Yves Millecamps.

Samedi 5 janvier de 18h30 à 21h30
Entrée libre et gratuite, sans réservation, dans la limite des conditions de sécurité.

tarifs

Entrée : 6€ / 3€ / Gratuit – de 26 ans
Visites, concert (entrée du musée comprise) : 7€ / 3,5€ / Forfait famille : 15€
Atelier : 20 € - Réservation obligatoire

accueil des groupes

groupe à partir de 10 personnes
en famille ou entre amis, formez un groupe !

Tarif réduit : 5€ l'entrée ou réservez un parcours commenté sur le créneau de votre choix, en semaine ou en week-end pour 6€/personne.

scolaires et centres de loisirs

en visite libre ou en animation avec un médiateur.

Tarifs : Angers : visite libre ou animation gratuite - Hors Angers : visite libre gratuite, animation 30€/15€ (moins de 15 personnes).

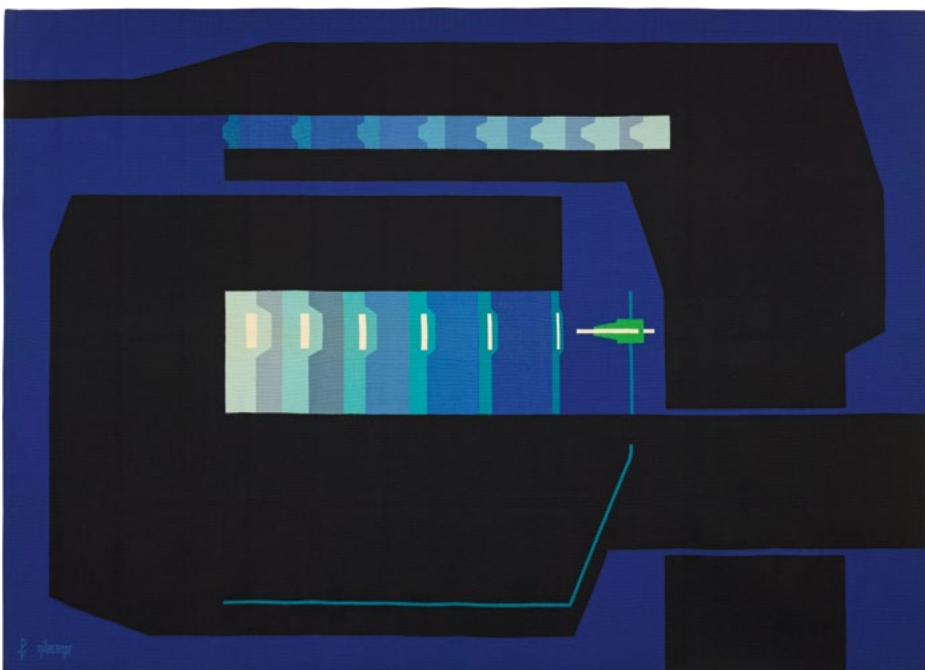
Réservation recommandée pour toutes les animations au 02 41 05 38 38 [lun.-ven. 10h-12h et 14h-17h]. Programmation sous réserve de modifications. Accueil des participants dans la limite des places disponibles.

Visuels disponibles pour la presse

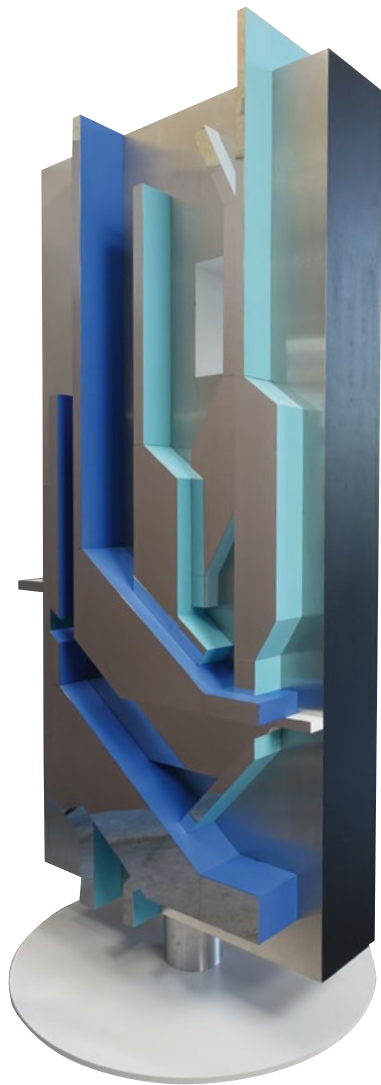
8



1



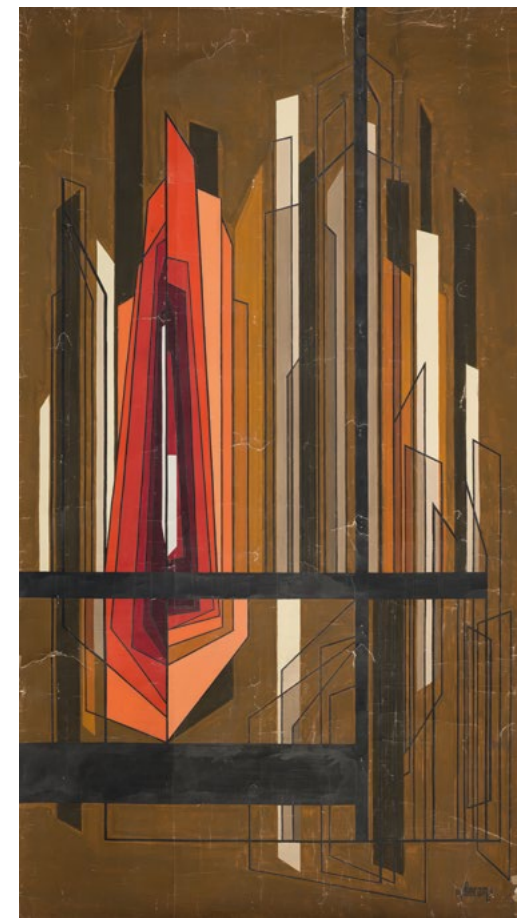
2



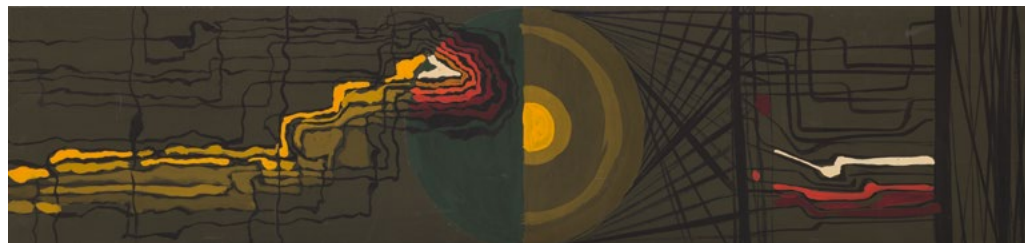
3



4



5



6



7



8

tapisseries

- 1 Géode**, Yves Millecamps, tissage janvier 1965, 1,35 x 2,38 m
- 2 Diaprée**, Yves Millecamps, tissage septembre 1975, 1,80 x 2,54 m
- 4 Partita**, Yves Millecamps, tissage septembre 1967, 2,44 x 1,31 m

carton de tapisserie

- 5 Wall Street**, Yves Millecamps, carton peint 1964, 0,21 x 1,20 m

sculpture

- 3 Neptune**, Yves Millecamps, acier inoxydable poli miroir et satiné, bois peint, moteur synchrone, 1969, 2,90 x 1,20 x 0,80 m. Réalisation Atelier de Recherche et de Création (ARC) du Mobilier national, Paris

gouaches

- 6 Sciences physiques et chimiques**, Yves Millecamps, gouache, 1965, 0,15 x 0,64 m
- 7 Périthèce**, Yves Millecamps, gouache, 1959, 0,13 x 0,23 m

acryliques sur toile

- 8 PL 6904**, Yves Millecamps, acrylique sur toile, 1969, 0,70 x 1,40 m

crédits photos
Musées d'Angers, D. Riou,
© Adagp, Paris, 2018.

Les musées et l'artothèque d'angers

10

Depuis 1947, la Ville d'Angers a pris le parti de rassembler au sein d'une même direction l'ensemble de ses musées d'art, d'histoire et d'archéologie. Ceux-ci forment six départements de collections (Beaux-Arts ; fonds David d'Angers ; art textile ; Antiquité et civilisations extra-européennes ; archéologie et histoire locale ; fonds Duclaux) qui s'incarnent dans cinq établissements (musée des Beaux-Arts ; galerie David d'Angers ; musée Pincé ; musée Jean-Lurçat et de la tapisserie contemporaine ; musée-château de Villevêque), tous labellisés musées de France, installés dans des bâtiments classés ou inscrits au titre des Monuments historiques et dotés de magnifiques espaces naturels.

Quatre de ces cinq établissements sont ouverts au public. Le musée-hôtel Pincé est actuellement fermé pour travaux de mise aux normes, notamment en termes d'accessibilité, mais sa réouverture est prévue en 2019.

Au total, les musées d'Angers sont riches de plus de 50 000 objets, allant de la protohistoire à l'époque contemporaine, sur tous supports, de toute nature et provenant de tous horizons. Cet encyclopédisme, joint au volume conservé et à la qualité des collections, en fait l'un des ensembles muséaux les plus importants de France. Dans son classement national annuel des musées, le *Journal des Arts* a attribué en 2014 la première place aux musées d'Angers pour les villes de plus de 100 000 habitants, devant la Piscine de Roubaix et le LAM de Villeneuve d'Ascq.

En 2013, l'artothèque d'Angers a été rattachée à la direction des musées. Lieu d'initiation, de diffusion et d'appropriation de l'art contemporain, fondé sur le prêt d'œuvres originales multiples et le travail de médiation qui l'accompagne, l'artothèque d'Angers est riche de plus de 1 100 œuvres dues à plus de 400 artistes contemporains et s'impose comme « l'une des trois premières artothèques de France » (Christian Gattinoni, *Les Mots de la photographie*, Paris, 2004).

Enfin, depuis janvier 2017, le muséum des sciences naturelles est également rattaché à la direction des musées d'Angers. En retraçant l'aventure humaine depuis la préhistoire, le muséum se veut un lieu vivant ouvert sur l'environnement et l'écologie. Il développe et expose de précieuses collections, témoins de la diversité du monde vivant et de l'évolution de la nature. Il est établi sur deux sites : l'hôtel Demarie-Valentin, qui abrite plus de 100 000 pièces et documents, et l'arboretum Gaston-Allard, qui conserve les collections botaniques de la Ville d'Angers.

Direction des Musées d'Angers
Anne Esnault, conservateur
en chef du patrimoine

expositions



Musée des Beaux-Arts
La grande parade
des animaux
18 mai → 26 août 2018

Suivez la voie, Routes
et ponts de l'Anjou romain
2 juin → 16 septembre 2018

Splendeurs médiévales,
La collection Duclaux
révélée
9 novembre 2018 → 24 février 2019



**Musée Jean-Lurçat et de la
tapisserie contemporaine**
Millecamps, donaton
tapisseries années 60/70
30 juin 2018 → 6 janvier 2019



**Muséum des
sciences naturelles**
Hungry Planet,
photographies de Peter
Menzel et Faith d'Aluisio
13 juillet 2018 → 31 mai 2019

La politique culturelle angevine

11

Labellisée *Ville d'Art et d'Histoire* depuis 1986, la Ville d'Angers est dotée d'équipements de référence nationale et internationale. Elle compte trois centres nationaux, une scène musiques actuelles, cinq musées et un muséum labellisés Musées de France, un réseau de 9 bibliothèques, un conservatoire à rayonnement régional et plusieurs théâtres. La Ville d'Angers déploie une politique culturelle ambitieuse qui valorise et développe les interactions entre la création, la diffusion, la formation, le patrimoine, le foisonnement associatif et les projets des grands équipements. Un projet qu'elle a conforté en novembre 2015 en signant avec l'État un pacte culturel.

L'existence de formations artistiques est un autre atout avec les cursus de l'École des Beaux-Arts et du Centre National de Danse Contemporaine ou les ateliers Jeanne Moreau de Premiers Plans qui attirent des candidats du monde entier. Angers développe des articulations et complémentarités avec l'économie de la culture et le tourisme, autour de son riche patrimoine, de son offre culturelle attractive (musées, festivals, etc.) et des filières « Musiques actuelles » et « Cinéma ».

La Ville privilégie la sensibilisation et la médiation grâce à un travail d'action culturelle de fond, en favorisant les partenariats et le croisement des pratiques, des esthétiques et des publics.

venir à angers

Au cœur du Val de Loire, inscrit au patrimoine mondial de l'unesco, Angers bénéficie d'un cadre de vie exceptionnel. Réputée pour la richesse de son patrimoine et la qualité de son art de vivre, la capitale de l'Anjou, avec ses musées, ses festivals et ses temps forts, est l'un des plus beaux trésors de la culture française. Partout, la création est à l'honneur. La Ville constitue également une base de départ idéale pour découvrir châteaux de charme, vignobles de renom ou encore le parc Terra Botanica.

informations

Office de tourisme d'Angers Loire Métropole
7, place Kennedy
49051 ANGERS cedex 02
+33 241 23 50 00

www.tourisme.destination-angers.com

Informations pratiques

Musée Jean-Lurçat et de la tapisserie contemporaine

4, boulevard Arago - 49 100 Angers

02 41 24 18 45 et 02 41 24 18 48

musees@ville.angers.fr

Horaires d'ouverture

Du mardi au dimanche : de 10h à 18h




(fermé les lundis, 1^{er} et 11 novembre, 25 décembre et 1^{er} janvier)

Tarifs

(entrée du musée comprise)

6€ / 3€ / Gratuit - 26 ans

www.musees.angers.fr

-  [museesdangers](https://www.facebook.com/museesdangers)
-  [@Museesdangers](https://twitter.com/Museesdangers)
-  [@musees_angers](https://www.instagram.com/musees_angers)
[#ExpoMillecamps](https://www.instagram.com/ExpoMillecamps)

Contacts presse

Service des Relations Presse Ville d'Angers

/Angers Loire Métropole

02 41 05 40 33

relations.presse@ville.angers.fr

[@Presse_Angers](https://twitter.com/Presse_Angers)

<http://presse.angers.fr>