

**DOSSIER
DE PRESSE**

25/10/2012
17/03/2013

Musée des
Beaux-Arts



Vincent MAUGER
Raphaël ZARKA
Roman MORICEAU

CORRÉLATION

CORRÉLATION

Raphaël ZARKA
Roman MORICEAU
Vincent MAUGER

SOMMAIRE

Communiqué de presse	3
Raphaël Zarka	4/5
Roman Moriceau	6/7
Vincent Mauger	8/9
Liste des œuvres exposées	10/11
Autour de l'exposition	12/13
Les musées de la ville d'Angers	14/15
La politique culturelle de la ville	16/17
Visiter Angers	18
Informations pratiques	19

Commissariat d'exposition :

Christine Besson, conservateur en chef, musée des Beaux-Arts d'Angers

Christian Dautel, directeur de l'EPCC de l'école supérieure des beaux-arts Tours – Angers - Le Mans

Communiqué de presse

L'exposition *Corrélation* propose de réunir des œuvres de trois artistes à qui le musée a passé une commande. Mais qu'en est-il du rapport entre des artistes tels que Roman Moriceau, Raphaël Zarka et Vincent Mauger, comment l'un appelle logiquement l'autre ?

Il existe indéniablement un lien générationnel puisque ces trois artistes ont sensiblement le même âge, et une relation plus locale puisque deux furent étudiants à l'école des beaux-arts d'Angers et le troisième y a enseigné récemment.

Mais bien au-delà, le choix s'est porté sur leurs travaux. Une correspondance étroite nous est apparue, une réelle dépendance entre les œuvres présentées, une évidente corrélation. Cette exposition révèle des liens réciproques, des logiques de dispositifs, un tissu d'intentions, des relations implicites à un contexte. Ces œuvres que tout sépare dans l'exposition, agencées dans trois espaces distincts, appartiennent à un même puzzle, à un même squelette. Les éléments qui influencent et articulent les uns aux autres les pièces de cette exposition sont à trouver dans des postures, des savoirs spécifiques agissant sur leur création.

La production de connaissances acquises par l'expérience, l'enquête et l'étude est au cœur du travail de **Raphaël Zarka**. Sculpteur, photographe, vidéaste, il construit une œuvre à la fois conceptuelle et sensible autour de l'appropriation et la réinvention d'objets usuels décontextualisés. Son intérêt pour la géométrie, l'observation et l'inventaire d'un corpus de formes et d'images savants le conduisent dans sa pratique à des sculptures très élaborées et sophistiquées. A Angers, il concentre son intérêt sur Archimède, le rhombicuboctaèdre et Abraham Sharp.

Vincent Mauger, sculpteur également, s'intéresse à la connaissance et aux capacités physiques des matériaux, à leur relation à l'espace et à l'architecture dont il appréhende les limites. Il se confronte lui-même à la matière et aux volumes, use de techniques numériques de modélisation et recourt à des matériaux élémentaires : bois, brique, parpaings, polystyrène, PVC...pour créer dans l'espace des formes qui peuvent devenir expansives jusqu'à modifier leur rapport au lieu. Il crée pour l'exposition deux nouvelles formes «endless» extrêmement sophistiquées qui troublent la vision de l'espace.

Le travail de **Roman Moriceau** prend sa source dans l'observation et le détournement des codes, images et symboles du monde consumériste, qu'il transfigure. Son intérêt pour les objets, les constructions paradoxales et ambiguës lui permet d'interroger leur mode d'apparition et de retracer poétiquement les processus d'appropriation et de construction d'identités de nos sociétés modernes fétichistes. A la croisée du design et du graphisme, il s'attache à créer des œuvres dont le processus détermine la finalité, explorant de nouveaux médium à chaque fois.

Dans cet éclectisme apparent existe bien le squelette d'une famille de pensée, d'un espace mental partagé dans l'arbitraire de leur désignation. Le goût pour le savoir encyclopédique et scientifique sur les matériaux, le rapport de l'art aux sciences, l'intérêt porté à la peinture, l'architecture, les accessoires...pourrait être le signe d'un lien réciproque, causal entre les œuvres de ces artistes.

Dans la théorie de Cuvier sur **la corrélation des formes**, celle-ci permet de reconstituer l'ensemble du corps d'un animal à partir d'un seul de ses organes et inversement la modification d'un des éléments entraîne une modification correspondante sur les autres parties.

Reprenant cette idée, l'exposition reconstitue à partir d'éléments distincts un corpus, un corps d'artistes qui installent des liens relatifs et réciproques et des liens de causalité, et dont le milieu serait celui de l'école des beaux-arts d'Angers.

Interrogeons-nous sur le corps d'artistes ainsi formé dans sa relation au milieu, celui de l'école des beaux-arts d'Angers, demandons-nous si ce contexte exerce ou non des modifications sur leurs modes de création ? Il est évidemment impossible d'y répondre car s'il existe des conséquences de cette corrélation, elles ne sont pas explicables comme par exemple le fait que **tous les chats blancs aux yeux bleus sont sourds** * et que jusqu'à présent on n'en discerne pas la cause.

* Extrait tiré du dictionnaire Larousse du XX^{ème} siècle édition 1929

Raphaël Zarka, archéologue de notre regard moderne.

« Les formes prennent un malin plaisir à migrer à travers l'histoire de l'art, et Raphaël Zarka sait magnifiquement les saisir en pleine pérégrination. En digne adepte du skate-board dont l'étude formaliste l'a d'abord fait connaître, le jeune artiste français glisse d'une époque à l'autre et voltige à travers les mouvements esthétiques pour créer, finalement, une œuvre très personnelle. [...] Etudiant le minimalisme et le constructivisme autant que les expériences d'Archimède ou des peintres de la Renaissance, il a étonné en s'attachant notamment à la figure du rhombicuboctaèdre : ce polyèdre composé de huit faces triangulaires et dix-huit faces carrées qu'il a retrouvé dans toutes sortes d'images. Raphaël Zarka opère ainsi comme un véritable chercheur, fouillant livres de gravures anciennes et musées oubliés pour y repérer la résurgence de motifs identiques. Simplement géométriques ou profondément ésotériques, ils refont surface, métamorphosés, dans ses films, dessins et sculptures. [...] Une étonnante sculpture [...] (*Le cénotaphe d'Archimède*) est sensée de notre regard moderne figurer le cénotaphe du grand mathématicien antique. Inspirée par des cheminées Renaissance, elle se compose de deux colonnes virevoltant dans la brique ouvragée. Deux octogones emportés dans une torsade, qui créent un affolant effet cinétique et rappellent la vis sans fin qu'Archimède aurait inventée. Entre l'autel baroque, la cheminée d'usine et la colonne vertébrale déjantée, une pièce virtuose. [...] En brouillant ainsi les temps, Zarka se fait avec brio l'archéologue de notre regard moderne. »

Emmanuelle Lequeux, in Le Quotidien de l'Art, 13 décembre 2011

Raphaël ZARKA



Portrait de Raphaël Zarka
© Galerie Rein, photo : Julien Roques

Biographie :

Né à Montpellier en 1977. Vit et travaille à Paris.

Formation, résidences :

2010 : Résidence Villa Médicis, Académie de France à Rome

2002 : DNSEP, Ecole Nationale des Beaux-Arts, Paris

Expositions personnelles :

2012 : Luciana Brito Galeria, Sao Paulo, Brazil (upcoming) ; *Les prismatiques*, Galerie Michel Rein, Paris

2011 : *Le tombeau d'Archimède*, Le Grand Café, Saint-Nazaire, France ; Gibellina, CAN Neuchâtel, Switzerland ; Gibellina, Stroom Den Haag, La Haye, The Netherlands ; *Principles of Roman Knowledge*, Pastificio de Cerere, Rome, Italy ; *Topographie anecdotée du skateboard*, Musée des Beaux Arts, Lons le Saunier, France ; *Gibellina Vecchia*, Bischoff / Weiss Gallery, London ; *Rhombus Sectus*, Bischoff / Weiss Gallery, London

2010 : *Memoria*, Musée du Berry, France ; *(A list of wick I could tediously extend ad infinitum)* / *PERGOLA*, solo show, Palais de Tokyo, Paris ; *Rhombus Sectus*, Centre culturel français de Milan, Italie

2009 : FRAC Alsace, Sélestat, France ; *Geometry Improved*, Modern Art Oxford, UK ; *Documentary Sculptures*, Motive Gallery, Amsterdam, The Netherlands ; *L'abbé Nollet*, Les Eglises, contemporary art center, Chelles, France ; *Double paysage, tempête électrique*, Galerie Edouard Manet, Gennevilliers, France / Galerie Marcel Duchamp, Châteauroux, France

2008 : *Ratiocination*, galerie Michel Rein, Paris ; *Padova*, La Vitrine, Galerie de l'Ecole des Beaux-Arts de Cergy, Paris

2007 : *Foundation*, Galerie 1m3, Lausanne, Switzerland ; *En Milieu Continu*, Galerie de l'Ecole des Beaux-Arts de Nantes, France

2005 : *Les Formes du Repos*, La Planck, Galerie Air de Paris, Paris

2003 : *Pentacycle*, Les Instants Chavirés, Montreuil, France ; Galerie Vasistas, Montpellier, France

2002 : *Terrains Vagues* (avec V. Lamouroux), Paris Project Room, Paris

Collections :

Musée national d'art moderne, Centre Georges Pompidou, Paris | Fondation d'Entreprise Ricard, Paris | Fonds National d'Art Contemporain, Paris | FRAC Basse Normandie, Caen | FRAC Alsace, Sélestat | FRAC Aquitaine, Bordeaux | FRAC Ile de France - Le Plateau, Paris | FRAC Franche-Comté, Besançon | FRAC Pays de la Loire, Carquefou | FMAC Ville de Paris | Kadist Art Foundation, Paris | Zabłudowicz collection, Londres | Collection Marc & Josée Gensollen, Marseille | Musée d'Art Moderne de la Ville de Paris | MUDAM, Luxembourg

Dix ans après, 2011, tirage lightjet, encadrement bois, verre, 70 x 100 cm, édition 5 + 2 AP, courtesy de l'artiste et galerie Michel Rein, Paris
Collection : Marc & Josée Gensollen, Marseille ; Thierry Hadjadj, Montpellier



Le cénotaphe d'Archimède, 2011, briques, 236 x 134 x 72 cm. Oeuvre unique, collection Frac Basse-Normandie, Caen
Vue d'exposition *Le tombeau d'Archimède*, Le Grand Café, Saint-Nazaire, France crédit photo : Marc Domage, courtesy de l'artiste et galerie Michel Rein, Paris

À propos de ...

Artiste français vivant à Berlin, marqué par son passage dans la Maison Martin Margiela, Roman Moriceau explore détourne et transfigure nos rapports au monde consumériste.

Son travail procède par basculement, par effet boomerang. Chaque pièce séduit au premier regard, puis après la lecture du cartel et / ou avoir passé du temps à la regarder dans le détail, la critique surgit. Fasciné par la force et déçu par la piètre qualité des images qui nous assaillent, Moriceau s'amuse avec. A la limite du design d'objet, du graphisme et de la peinture, le processus de fabrication à une très grande importance dans la conception des œuvres de l'artiste.

L'utilisation de mouches comme imprimante, l'impression sur Post-it, - entre autres -, montre à quel point le choix du « bon » médium intensifie la justesse du propos.

Sa dernière série « Flowers » accentue cette direction. Un ensemble de dessins de fleurs en voie d'extinction est sérigraphié à l'huile de vidange.

Christophe Le Gac

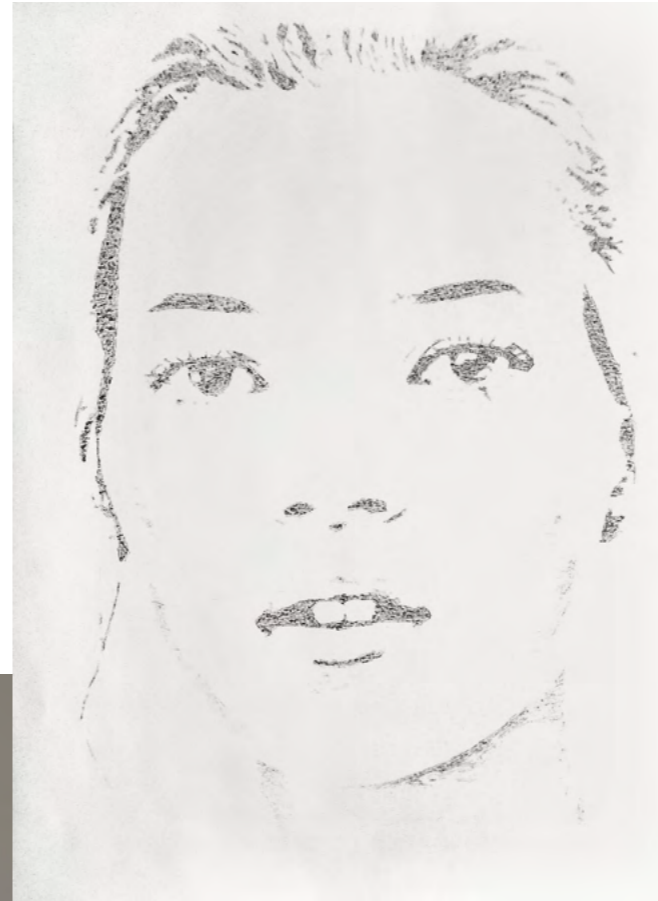
Roman MORICEAU



Portrait de Roman Moriceau
Photo musées d'Angers / P. David

Kate in..., 2007, dessin au tampon encreur 250 x 150cm
Collection de l'artiste, photo musées d'Angers / P. David

Kate in..., détail de l'œuvre



Flowers, 2011 Sérigraphie à l'huile de vidange 100 x 70 cm.
©DR



Biographie :

Né à Angers en 1976. Vit et travaille entre Paris et Berlin.

www.romanmoriceau.com

Formation :

2003 : DNSEP, Ecole des Beaux-Arts, Angers

Expositions personnelles :

2012 : *Corrélation*, Musée des Beaux-arts, Angers

2003 : Maison Martin Margiela, Tokyo

Expositions collectives :

2012 : *Courtes Joies*, Jean_baptiste Bouvet studio, Berlin

2011 : *Le Royaume et L'exil - L'urbanité des médiums*, Backslash Gallery, Paris

2010 : *Thriller*, Xavier Mazzarol's studio, Berlin ; *Forgotten*, Bar Galerie IM Regierungsviertel, Berlin

2009 : *VVF*, Mycroft gallery, Paris ; *Exposition CENT*, Defrost gallery, Paris

2007 : *Jewel Thieves*, Mycroft gallery, Paris ; *we've got secrets too...Personne/Personnalité*, M2N gallery, Paris



Des outils pour un nulle part. « Les agencements plastiques de Vincent Mauger développent des fictions comme l'on déploie des espaces. Les installations de l'artiste ne sont pas des images arrêtées, elles véhiculent. Zones d'autonomie temporaires, ces sans titres procèdent par glissements, déplacements, tels des matrices ou des surfaces de projections. Edifice constitué de boulettes de papier, objets en bois à l'armature héliotrope, aplats confectionnés à partir de briques, ils constituent autant de topographies manufacturées. Une des caractéristiques de la pratique de Vincent Mauger réside dans l'équivalence que celui-ci induit entre conception formelle et réalisation technique, usage d'un matériau simple et jeu avec l'espace d'exposition. A la fois architecte, maçon ou menuisier, l'artiste aime à osciller entre dessin et mise en volumes, de la même façon que l'on représenterait des endroits d'une virtualité, feinte ou concrète. Entre high tech et gros œuvre, il manie l'artifice et l'artefact avec plaisir, à l'exemple de ses vidéos, véritablement « construites » à partir de maquettes. A l'aune d'une modélisation interlope, ses pièces élaborent une cosa mentale neutre et impersonnelle. Le travail in situ s'apparente ainsi à des mises en échelle successives de paysages translatés, reformulés, dans lesquels le spectateur entre, au sens littéral comme au figuré. Le crayonné tient lieu de relief, les découpes rappellent le trait de la palette graphique, le rapport « analogue » s'appréhende ici tel que le décrit l'écrivain René Daumal. Des rêveries qui font du spectateur placé en face des œuvres de Vincent Mauger, un promeneur solitaire. ».

Frédéric Emprou, 2007

Vincent MAUGER



Portrait de Vincent Mauger
© Vincent Mauger

Biographie :

Né à Rennes en 1976.

Formation :

2005 : Post-diplôme, Ecole Régionale des Beaux-Arts, Nantes

Expositions personnelles :

2012 : *Passeur*, Passage Künstlerhaus, Vienna, Austria ; Musée de l'hospice Saint Roch, Issoudun ; *L'absence de règles constitue-elle une règle en soi?*, Centre d'art contemporain d'Istres ; *Super Asymmetry*, La Maréchalerie, Centre d'art contemporain, Versailles

2011 : Jardin des Plantes - FIAC 2011 ; *La Somme des hypothèses*, Jardin des Tuileries - FIAC 2011 ; Galerie Bertrand Grimont, Paris ; Abbaye de Corbigny, Pougues les Eaux ; Centre d'art du Vallon du Villaret

2010 : *In Situ #4*, Art contemporain dans la ville, Orléans, exposition au Bol ; *anarchy in the Symmetry*, Ecole Municipale des Beaux-arts, Chateauroux ; Exposition du Prix Zervos, La Goulotte, Vézelay

2009 : *Super Loops*, Galerie de l'Emap, Cholet ; Exposition au Lieu Unique à Nantes dans le cadre d'Estuaire 09 ; *Landscape Expanding Tools*, Galerie l'H du Siège, Valenciennes

2008 : *The Undercroft*, La Fabrica, Brighton, Grande Bretagne ; *Space Tracking System*, Espace Diderot, Rezé, association Tripode ; *Pliage Ultra Technique*, Instantané, Frac des Pays de la Loire, Carquefou ; *Figure spatiales non usuelles*, Galerie LHK, Paris

2007 : *Exposure Area*, espace galerie Code/buro, Bruxelles ; *Logiques d'interfaces*, Galerie Interface, Dijon ; Bon Accueil, Association SEPA (site expérimental de pratiques artistiques), Rennes ; MCNN (Maison de la Culture de Nevers et de la Nièvre), Nevers

2006 : *Espaces Supposés*, Musée Denys Puech, Rodez ; Exposition avec Ingirafn Steinarsson, Salle du Bélian, Mons, Belgique, dans le cadre du programme MAP - XXL des pépinières européennes pour jeunes artistes ; Galerie de l'école municipale de Saint-Nazaire, exposition dans le cadre de l'opération Mars Multimédia ; *Mouvements d'absences*, Galerie du centre culturel Colombier, Rennes

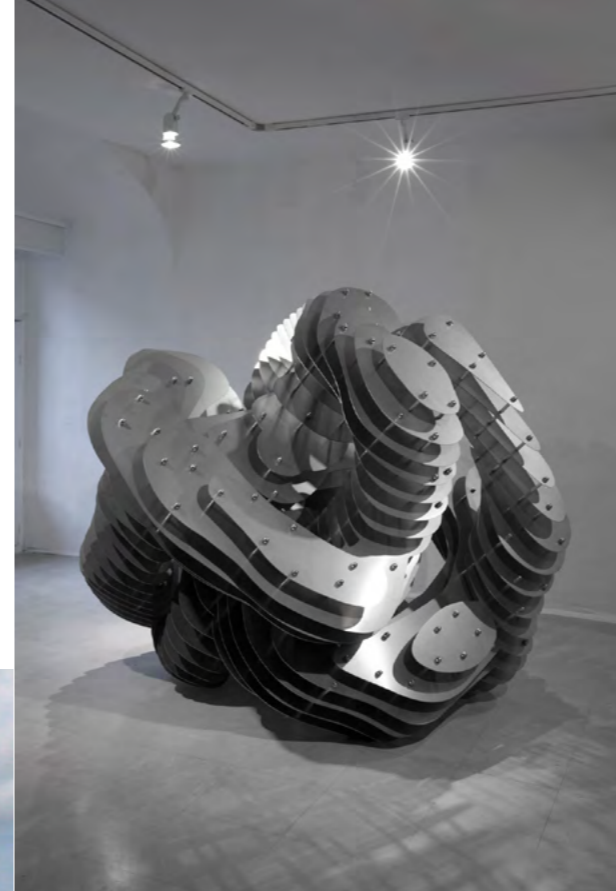
2005 : *Instants de dispersion*, Parc François Mitterand et musée de l'Hospice Saint-Roch, Issoudun ; *Configuration requise*, Chapelle des calvairiennes à Mayenne, organisée par l'association Le kiosque

2004 : Exposition avec Julie Legrand suite à la résidence organisée par l'association Pollen à Montflanquin

2002 : Galerie Robert Y. Carrat, Paris.

Collections :

FRAC Alsace, Selestat | Fonds National d'Art Contemporain, Paris | Musée national d'art moderne, Centre Georges Pompidou, Paris (vidéos) | FRAC Pays de la Loire, Carquefou | Musée des Beaux arts, Nantes | Musée des Beaux-arts, Brest | Artothèque, Nantes | Artothèque, Auxerre | FRAC Bretagne, Rennes | Musée Denys Puech, Rodez



Sans titre, 2011, plaques inox et tubes aluminium, 170 x 170 x 130 cm.
Pièce unique, Courtesy Galerie Bertrand Grimont, crédits photographiques Caroline Chevalier



Sans titre, 2012, sculpture, 3,30 x 3,30 m environ, bacs en plastiques découpés.
Pièce produite et présentée dans le cadre de l'exposition personnelle "L'Omniprésence des possibles", Musée de l'Hospice Saint-Roch à Issoudun. © Droits réservés

Œuvres exposées

Visuels en haute définition disponibles sur

<http://presse.angers.fr>

www.observatoire.fr (accès visuels)

Raphaël ZARKA

Second Cénotaphe d'Archimède, 2012
sculpture en briques et médium teinté
2,60 x 1,50 x 0,90 m
courtesy de l'artiste et galerie Michel Rein, Paris
photo musées d'Angers / Pierre David

Dix ans après, 2011
trilage lambda contrecollé sur aluminium, encadrement bois, verre
70 x 100 cm
courtesy de l'artiste et galerie Michel Rein, Paris

Geometry Improved by Abraham Sharp, Plate 1
(The Bodleian Library, Oxford), 2009
tirage lightjet encadrement bois, verre
52 x 72 cm
courtesy de l'artiste et galerie Michel Rein, Paris

Geometry Improved by Abraham Sharp, Plate 2
(The Bodleian Library, Oxford), 2009
tirage lightjet encadrement bois, verre
52 x 72 cm
courtesy de l'artiste et galerie Michel Rein, Paris

Déduction de Sharp (1), 2012
Contre-plaqué de bouleau et encre Offset
172 x 130 x 3 cm
courtesy de l'artiste et galerie Michel Rein, Paris

Bille de Sharp n°9, 2012
poutre en chêne pyrogravée
30 x 30 x 60 cm ou 30 x 30 x 120 cm
courtesy de l'artiste et galerie Michel Rein, Paris

Catalogue des rhombes, 2010-2012
sérigraphie sur papier
141 x 100 cm
courtesy de l'artiste et galerie Michel Rein, Paris

Roman MORICEAU

I missed you, 2012
aluminium chromé miroir 170 x 75 x 0,8 cm

Big car small pénis, 2012
enseigne à leds
32 x 65 cm

Flowers (Aquilegia chrysantha-Cypripedium calceolus-Gordonia axillaris-Georgiaaaster-Arctomecon californica-Byblis gigantea-Begonia aequatorialis-Aerides lawrenciae), 2011
Sérigraphie à l'huile de vidange
100 x 70 cm

Latania loddigesii, 2012
Sérigraphie à l'huile de vidange
100 x 70 cm

Hyophorbe lagenicaulis, 2012
Sérigraphie à l'huile de vidange
100 x 70 cm

Gordonia axillaris, 2012
Sérigraphie à l'huile de vidange
42 x 29,7 cm

Alps, 2012
Sérigraphie à l'huile de vidange
188 x 148 cm

Clouds, 2012
Sérigraphie à l'huile de vidange
188 x 148 cm

Rainbow, 2012
peinture photochromique
120 x 50 cm

Chic on the Wall, 2008-2012
déjection de mouches
30 x 35 mm

Autoportrait, 2012

Commode Louis Confo, 2003
commode en stratifié pin, peinture phosphorescente.
Installation, dimensions variables

Kate in ..., 2007
dessin au tampon encreur
250 x 150 cm

Smiley, 2011
dessin au crayon feutre
21 x 29,7 cm

Copyright, 2010
C-print - feutre
70 x 70 cm

Vincent MAUGER

Sans titre, 2012
stratifié compact
80 x 100 x 80 cm
courtesy galerie Bertrand Grimont

Sans titre, 2012
stratifié compact découpé et inox,
270 cm de diamètre
courtesy galerie Bertrand Grimont



Autour de l'exposition

UNE AIDE À LA VISITE POUR LES ADULTES EST MISE À LA DISPOSITION DU PUBLIC AFIN DE DÉCOUVRIR L'EXPOSITION À SON RYTHME, EN TOUTE AUTONOMIE.

Les exceptionnelles

Sans réservation, entrée libre dans la limite des places disponibles

→ Performance dansée

par les étudiants du Centre National de Danse Contemporaine (CNDC) en écho aux œuvres de Raphaël Zarka
SAMEDI 16 MARS DE 18H À 21H, DANS LE CADRE DE LA NOCTURNE

→ Performance musicale

par Arnaud Rivière en résonance avec l'installation de Vincent Mauger
JEUDI 15 NOVEMBRE À L'OCCASION DE LA NUIT DES ÉTUDIANTS (19H-MINUIT).
Entrée libre.

→ Projection

du film documentaire JJA réalisé par Gaëlle Boucand en lien avec les préoccupations de Roman Moriceau. 51 minutes / Executive producer Red Shoes / SOME SHOES
Un homme de 85 ans, isolé dans sa luxueuse propriété, raconte l'histoire de sa réussite économique et les raisons de son exil en Suisse. Les multiples différends qui l'opposent à des personnes plus ou moins proches scandent son récit, qui se déploie en alternance d'un jour à l'autre, d'un bout à l'autre de sa résidence
VENDREDI 1^{ER} FÉVRIER À 20H30

Tout public

→ Nocturne

Ouverture gratuite et exceptionnelle de l'exposition juste avant le démontage (3h)
Déambulation et commentaires « express » sur les œuvres par un médiateur.
SAMEDI 16 MARS - 18H À 21H
Gratuit. Sans réservation.

Adultes

→ Parcours commenté *Corrélation*

Une manière dynamique d'aborder les collections et les expositions (1h30)
Cette plongée dans l'univers de trois artistes offre un regard éclairé sur l'art d'aujourd'hui : la diversité des médiums (dessin, peinture, photographie, sculpture et installation), le rapport à l'image et au corps face à l'œuvre.
TOUS LES DIMANCHES / 15H30

 traduit en LSF **DIM 13 JANV**

VACANCES DE LA TOUSSAINT : MER 07 NOV / 15H30

VACANCES DE NOËL : MER 26 DÉC ; MER 02 ET VEN 04 JANV / 15H30

VACANCES D'HIVER (PAR ZONE) : MER 20 FEV, MER 27 FEV, MER 6 MARS / 15H30

5 € / 4€ (ENTRÉE DU MUSÉE + MÉDIATION)

→ Café-expo

Déambulation commentée dans l'exposition puis échanges autour d'un verre (1h30)
avec Christian Dautel, directeur de l'école supérieure des beaux-arts Tours Angers Le Mans et Christine Besson, conservateur aux musées d'Angers, commissaires de l'exposition.

MERCREDI 19 DÉCEMBRE / 20H30

5€/4€ - Réservation obligatoire

Enfants / Familles

→ Animation 7-11 ans *Kid Connexion*

Découvrir l'exposition en s'amusant ! (1h30)
Pour explorer l'univers des artistes, rien de tel que de tester et d'assembler des matériaux déroutants.
LES MERCREDIS 7 NOV, 2 JANV, 20 FEV, 27 FEV, 6 MARS, 13 MARS / 15H30 ET MER 26 DÉC / 10H30
LES DIMANCHES 18 NOV, 2 DÉC, 6 JANV, 3 FEV, 17 FEV, 24 FEV, 3 MARS, 10 MARS / 15H30
4 € (ENTRÉE DU MUSÉE + MÉDIATION)
FORFAIT ENFANT : 12€ (5 ANIMATIONS, NON NOMINATIF, VALABLE 1 AN)

→ Mercredi & dimanche en famille

Pendant que les adultes suivent le parcours commenté, les enfants de 7 à 11 ans explorent l'exposition sous un angle différent (1h30)
5€ / ADULTE ET 4€ / ENFANT
FORFAIT FAMILLE : 15 € (AVEC AU MOINS 1 ENFANT DE 7-11 ANS ; 4 ADULTES MAXIMUM)

Parcours commenté *Corrélation* / animation *Kid Connexion*

LES MERCREDIS 7 NOV, 2 JANV, 20 FEV, 27 FEV, 6 MAR, 13 MARS / 15H30

LES DIMANCHES 18 NOV, 2 DÉC, 6 JANV, 3 FEV, 17 FEV, 24 FEV, 3 MARS, 10 MARS / 15H30

L'accueil des groupes

Réservation obligatoire (à partir de 10 personnes). Visite en semaine et le week-end.
TARIF APPLICABLE PAR PERSONNE : 4€ OU 3,6€ (ANGERS LOIRE TOURISME ET TOUR OPERATOR)
GRATUITÉ : SCOLAIRES ET CENTRES DE LOISIRS

PROGRAMMATION SOUS RÉSERVE DE MODIFICATION.

ACCUEIL DES PARTICIPANTS DANS LA LIMITE DES PLACES DISPONIBLES.

RÉSERVATION RECOMMANDÉE AU 02 41 05 38 38 (DU LUNDI AU VENDREDI DE 10H À 12H ET DE 14H À 17H).

RETROUVEZ LA PROGRAMMATION COMPLÈTE SUR MUSEES.ANGERS.FR

Les catalogues de l'exposition

- **Raphaël Zarka, Monographie 2001-2012**, 2012, Editions B42, galerie Michel Rein et Raphaël Zarka, 208 pages, 29 €

- **Vincent Mauger, Monographie**, Les éditions Particules, 176 pages, 25 €

- **Roman Moriceau**, 2012, Editions musées d'Angers, 12 pages, 19 €

Les musées d'art de la ville

LES MUSÉES D'ANGERS RÉUNISSENT 5 MUSÉES D'ART DONT LA DIVERSITÉ DES COLLECTIONS – PEINTURES, SCULPTURES, OBJETS D'ART, TAPISSERIE, ART TEXTILE, ANTIQUITÉS... – TÉMOIGNE DE LA RICHESSE ARTISTIQUE DE LA VILLE ET PARTICIPE À SON RAYONNEMENT. HÉBERGÉS DANS DES LIEUX PATRIMONIAUX UNIQUES, LES MUSÉES D'ANGERS ACCUEILLEN TOUT AU LONG DE L'ANNÉE DES EXPOSITIONS TEMPORAIRES QUI METTENT EN LUMIÈRE ARTISTES CONTEMPORAINS ET EXPOSITIONS PATRIMONIALES. UNE PROGRAMMATION CULTURELLE RICHE ET VARIÉE (CONFÉRENCES, SPECTACLE VIVANT, DANSE, ANIMATIONS POUR LES ENFANTS...) PROPOSE UN AUTRE REGARD SUR LE MUSÉE QUI FAVORISE LA CROISÉE DES ARTS ET FACILITE LA RENCONTRE AVEC LES ŒUVRES.



descendant au premier étage, il pénètre dans une grande salle dédiée à l'art moderne du XX^e siècle et à l'art contemporain. Pour terminer, la salle Gumery présente des toiles de grand format de la seconde moitié du XIX^e siècle et des sculptures.

Le parcours « Histoire d'Angers »

Grâce aux collections de l'ancien musée d'Antiquités, aux fouilles réalisées à Angers et aux acquisitions, le musée arbore une collection intéressante d'objets archéologiques et d'objets d'art décoratif. Ce nouveau parcours témoigne de l'activité des Angevins au fil des siècles.

Des origines aux projets d'urbanisme contemporains, le développement de la ville d'Angers est jalonné de plans. Les découvertes archéologiques anciennes et récentes révèlent les premières traces d'occupation du site au néolithique et la création de la ville gallo-romaine : Juliomagus. Des fragments lapidaires et des éléments en bois évoquent le décor sculpté des églises et des maisons à pans de bois. La vie sociale, économique et culturelle est illustrée par une importante iconographie : portraits, vues de la ville, photographies...

Dernières expositions temporaires présentées :

Jacques Villon

La Dernière Nuit de Troie, Histoire et violence autour de la Mort de Priam de Pierre Guérin

Prochaine exposition

Edward Baran, fin avril – mi-septembre 2013

Galerie David d'Angers

Depuis 1984, l'abbatiale Toussaint (XIII^e siècle) restaurée accueille les œuvres du sculpteur Pierre-Jean David, dit David d'Angers (1788-1856).

En raison des dons multiples et réguliers de l'artiste à sa ville natale, la collection du musée est impressionnante : œuvres monumentales, commandes (Fronton du Panthéon), portraits en buste, médaillons. La genèse de l'œuvre est perceptible grâce aux esquisses dessinées, modelées en terre et moulages en plâtre.

Cette réhabilitation architecturale puissante, juxtapose les principes et matériaux de la modernité (structure de fer, emploi du béton et du verre) à ceux du temps passé (emploi du tuffeau et de l'ardoise). L'architecte Pierre Prunet a souhaité préserver le statut de ruine classée Monument Historique du bâtiment en donnant à la lumière une place essentielle.



Musée Jean-Lurçat et de la tapisserie contemporaine

Les collections du musée rassemblent des œuvres qui situent l'art textile dans l'histoire. L'accrochage, réparti en deux lieux, suit le fil de la tapisserie des années 50 jusqu'aux démarches les plus contemporaines.

L'Hôpital Saint-Jean, remarquable ensemble architectural du XII^e siècle, abrite depuis 1967, dans l'ancienne salle des malades *le Chant du Monde* de Jean Lurçat (1957-1966). Manifeste d'un artiste engagé, écho contemporain à la tenture médiévale de L'Apocalypse, cet ensemble de dix tapisseries constitue une vision épique, poétique, symbolique et humaniste du XX^e siècle. Lorsqu'en 1957, Jean Lurçat entreprend les premiers cartons du *Chant du Monde*, il saura s'inspirer, se nourrir de cette « Apocalypse » ancienne découverte en 1937 pour créer sa propre « Apocalypse », celle de sa génération, meurtrie par deux guerres mondiales. En créant le *Chant du Monde*, l'artiste a souhaité transmettre un message d'espoir.

Le bâtiment de l'ancien orphelinat du XVII^e siècle a été restauré en juin 1986. Au fil des ans, les collections se sont enrichies de plus de trois cents tapisseries et œuvres textiles (sans compter les peintures, dessins...) dont les très importantes donations Lurçat, Gleb et Grau-Garriga qui constituent le noyau des collections permanentes.

Les premières salles, consacrées à l'œuvre peint et tissé de Jean Lurçat (1892-1966), permettent de suivre son parcours artistique. Il est l'un des acteurs majeurs du mouvement de la « renaissance de la tapisserie française » d'après-guerre.

Suivent les œuvres de Thomas Gleb (1912-1991) qui témoignent d'une évolution, depuis sa période figurative jusqu'à un langage proche de l'abstraction. Ses tapisseries blanches sont significatives du mouvement de la « Nouvelle Tapisserie » en France.

La dernière salle est consacrée aux œuvres monumentales de Josep Grau-Garriga (1929), grande figure de la « Nouvelle Tapisserie ». Peintre, sculpteur, il affirme dans ses tapisseries l'utilisation de matériaux multiples, le volume et le tridimensionnel.

Régulièrement les collections du musée sont proposées au public lors d'expositions temporaires. On peut voir ainsi des œuvres des représentants de la tapisserie française d'après-guerre (Matégot, Lagrange, Wogensky, Prassinis, Tourlière, Dom Robert...), du mouvement international de la « Nouvelle tapisserie » des années soixante-dix (Olga de Amaral, Daquin, Jagoda Buic, Abakanowicz...) et d'œuvres d'artistes plus contemporains comme Marie-Rose Lortet, Odon, Patrice Hugues, Vigas...

Ce patrimoine unique au monde permet au musée Jean-Lurçat et de la tapisserie contemporaine d'Angers de se positionner parmi les plus grandes collections de tapisseries.

Dernières expositions temporaires présentées :

1-2-3 Sculptures de fibres, Marie-Noëlle Fontan, Jill Gallièni, Simone Pheulpin,

Sacré Blanc ! Hommage à Thomas Gleb, jusqu'au 18 novembre

Prochaine exposition

10^{ème} triennale internationale des mini-textiles « Too web or not to web », 15 décembre 2012 – 20 mai 2013

Musée-château de Villevêque

Forteresse bâtie au XII^e siècle, le musée-château de Villevêque présente les œuvres léguées par Marie Dickson-Duclaux en 2002 à la ville d'Angers pour en faire une annexe du musée des Beaux-Arts. Elle suit en cela les volontés de son époux, Daniel Duclaux, décédé en 1999. Ce dernier, riche industriel et amateur d'art éclairé, a constitué une importante collection d'œuvres d'art du Moyen-Age et de la Renaissance.

Ses acquisitions, s'échelonnant de 1950 à 1990 environ, sont très variées et documentées. L'intérêt de Daniel Duclaux s'est principalement porté sur une période allant du XII^e au XVI^e siècle, avec quelques achats d'œuvres antiques et chinoises.

Un parcours inversé de la Renaissance au Moyen-Age, présente des objets d'art aux techniques variées : céramiques hispano-mauresques et italiennes, statuettes italiennes en bronze (XV^e et XVI^e siècles), émaux du limousin (XII^e siècle), têtes d'apôtre en pierre (XIII^e siècle), sculptures en bois polychrome (XV^e siècle), tapisserie (Flandres, vers 1500).

Angers, la culture en partage



LE PAYSAGE CULTUREL ANGEVIN EST FOISSONNANT ET DIVERSIFIÉ, À L'IMAGE D'ANGERS, CITÉ PLURIELLE DE 155 000 HABITANTS QUI ALLIE PATRIMOINE ET MODERNITÉ.

L'offre culturelle

Angers, labellisée *Ville d'art-et-d'histoire* depuis 1986, est dotée d'équipements de référence nationale et internationale : un château qui abrite la tenture de l'Apocalypse, trois centres de création nationaux (théâtre, danse et arts de la rue), cinq théâtres, six musées et un muséum, un réseau de dix bibliothèques, un conservatoire en musique-danse-théâtre, un

orchestre symphonique permanent, une maison d'opéra, une scène de musiques actuelles, une école supérieure des beaux-arts, trois cinémas dont un classé Art-et-essai...

Du 3 octobre au 11 novembre, « Art d'ici », une grande exposition collective qui réunit des artistes angevins et régionaux, crée l'évènement dans la ville. Elle constitue une occasion unique de valoriser les talents artistiques de l'Anjou.

75 artistes angevins réunis dans des associations ou collectifs d'artistes investissent cinq lieux emblématiques dans la ville qui accueille chacun un projet singulier.

Ateliers d'artistes nous présente sa vision de l'apocalypse à l'abbatiale du Ronceray. Lucie Lom nous fait découvrir l'univers de 19 auteurs de bande dessinée sur les panneaux d'affichage de la ville et au Grand Théâtre. La salle Chemellier accueille une sculpture de Jérôme Houadec accompagnée d'une création sonore de JLSB. La Société des artistes angevins, spécialisée dans l'art imaginaire nous propose une exposition réalisée en rapport étroit avec le muséum des sciences naturelles et Impression Expression nous fait découvrir la gravure sous toutes ses formes à la chapelle Saint-Lazare.

Cet évènement est le témoin de l'effervescence artistique et culturelle dans la ville qui peut s'exprimer dans les arts plastiques comme dans d'autres domaines : chant, danse, musique, image, écriture, histoire, patrimoine...

L'existence de formations artistiques est un autre atout du territoire. Les cursus supérieurs de l'école des beaux-arts (550 étudiants dont 300 sur le site d'Angers) et du Centre national de danse contemporaine (30 étudiants) attirent des candidats du monde entier, comme le stage de jeunes réalisateurs de Premiers plans. Des rencontres internationales d'écoles comme la biennale *Schools* en danse et le projet unique en France de la Galerie sonore dans le champ des musiques du monde confortent cette dimension.

Enfin, des temps forts réguliers concourent à la qualité de vie et à l'attractivité d'Angers. Le festival *Premiers Plans* ouvre la ville au cinéma européen et mène une politique en profondeur d'éducation à l'image depuis plus de vingt ans. *Les Accroche-Cœurs* proposent une cinquantaine de spec-

tacles intimistes ou géants dans l'espace public qui attirent chaque année 250 000 spectateurs. *Tempo Rives* rythme l'été avec dix concerts gratuits de musiques du monde axés sur la découverte dans un cadre bucolique face au château. *Artaq* explore les arts urbains en croisant les esthétiques à travers des performances et des expositions en partenariat avec les acteurs des quartiers.

Une politique culturelle ambitieuse

La ville d'Angers déploie une politique culturelle ambitieuse qui valorise et développe les interactions entre la création, la diffusion, la formation, le patrimoine, le foisonnement associatif et les projets des grands équipements.

Cette politique s'adresse à tous, avec la volonté d'être attentif à la diversité des conceptions et des pratiques qu'illustre le processus en cours de co-construction d'un Agenda 21 des cultures du territoire angevin associant les habitants et l'ensemble des acteurs de la culture.

La ville d'Angers met au premier rang l'exigence artistique et donne toute sa place à la création et à la présence d'artistes dans le territoire, au même titre que la diffusion des œuvres. Elle prend appui sur la qualité des projets portés par *Le Quai*, *le Nouveau théâtre d'Angers*, *le Centre national de danse contemporaine*, *l'Orchestre national des Pays-de-la-Loire*, *le Chabada*, *Angers Nantes opéra* et *le Festival Premiers Plans*. Elle encourage les artistes par des aides et par l'ouverture en cours d'une pépinière artistique.

Elle développe les articulations et les complémentarités avec l'économie de la culture et le tourisme, notamment grâce aux musées avec la qualité de leurs collections permanentes et une stratégie de renouvellement de l'offre par des expositions temporaires.

Elle privilégie la sensibilisation et la médiation grâce à un travail d'action culturelle de fond. Par exemple, tous les

élèves des écoles situées en zone d'éducation prioritaire bénéficient d'un éveil musical assuré par le conservatoire depuis vingt ans. De même, des artistes sont régulièrement invités à rencontrer des habitants avant ou après des spectacles ou lors de résidences spécifiques.

La ville d'Angers est active sur le plan de la solidarité et la lutte contre les exclusions. La Charte culture et solidarité permet à plus de 2 500 angevins d'accéder à une offre variée avec des parcours découverte : œuvres lyriques, ateliers plastiques, concerts, lectures...

Monique Ramognino,
adjointe à la culture et au patrimoine

Angers : les grands rendez-vous 2012 - 2013

- Janvier : *Premiers Plans*, festival européen de la création cinématographique ;
- Mai : *Artaq*, festival des arts urbains dans toute la ville avec les associations des quartiers ;
- Juillet-août : *Tempo Rives*, festival avec dix concerts autour des musiques du monde ;
- Septembre : *Les Accroche-Cœurs*, trois jours de fête avec des spectacles de rue ;
- Décembre : festival de la bande dessinée d'Angers.

Visiter Angers

Angers ville d'art et d'histoire

AU CŒUR DU VAL DE LOIRE INSCRIT AU PATRIMOINE MONDIAL DE L'UNESCO, ANGERS BÉNÉFICIE D'UN CADRE DE VIE EXCEPTIONNEL. RÉPUTÉE POUR LA RICHESSE DE SON PATRIMOINE ET LA QUALITÉ DE SON ART DE VIVRE, LA CAPITALE DE L'ANJOU, AVEC SES MUSÉES, SES FESTIVALS ET SES TEMPS FORTS, EST L'UN DES PLUS BEAUX TRÉSORS DE LA CULTURE FRANÇAISE. PARTOUT, LA CRÉATION EST À L'HONNEUR.

LA VILLE CONSTITUE ÉGALEMENT UNE BASE DE DÉPART IDÉALE POUR DÉCOUVRIR CHÂTEAUX DE CHARME, VIGNOBLES DE RENOM OU ENCORE LE TOUT NOUVEAU PARC TERRA BOTANICA.

Focus sur le quartier du Centre Historique

Entre château et cathédrale, la cité canoniale avec ses étroites ruelles pavées et ses maisons à pans de bois, entourée d'un rempart gallo-romain, vous fera voyager dans le temps. Au pied du rempart, le quartier des Beaux-arts vous invite à une promenade découverte entre placettes, cours et jardins.

On retrouve une ambiance animée sur la place du Ralliement, entourée de rues piétonnes bordées de vitrines, lieu idéal pour une pause shopping !

Un quartier à découvrir à pied ou en petit train touristique.

Sur le plan architectural, le Centre Historique recèle de nombreux trésors de toutes les époques :

- Le château-forteresse du XIII^e siècle, qui abrite la monumentale tapisserie de l'Apocalypse

- La cathédrale Saint-Maurice en style gothique angevin

- La Place Sainte-Croix, ancien cœur de la ville, avec la pittoresque Maison d'Adam

- La Galerie David d'Angers, muséographie étonnante sous un immense toit de verre

- le logis Barrault, fleuron de l'architecture civile de la fin du 15^e siècle

- La Collégiale Saint-Martin, l'un des monuments carolingiens les mieux conservés de France

Les services de l'office de tourisme

PRÉPARER SON SÉJOUR en réservant sur www.angersloiretourisme.com

Une centrale d'hébergement et de réservation en ligne, des idées week-end originales également réservables en ligne, achat en ligne de city pass 24 h, 48 h, 72 h à tarif préférentiel

VISITER

Brochures gratuites disponibles à l'accueil, visites audio téléchargeables sur lecteur MP3, visites guidées thématiques, locations de vélo, nombreux services pour les personnes en situation de handicap (office labellisé Tourisme et Handicap pour les 4 déficiences)

INFORMATIONS

Office de tourisme d'Angers Loire Métropole
7, Place Kennedy
49051 ANGERS cedex 02
Tel : + 33 241 23 50 00
www.angersloiretourisme.com



Informations pratiques

Musée des Beaux-Arts d'Angers

14, rue du musée - 49100 Angers

Tél. : 00 33 (0)2 41 05 38 00

musees@ville.angers.fr

www.musees.angers.fr

COMMISSARIAT D'EXPOSITION

Christine Besson, conservateur en chef, musée des Beaux-Arts d'Angers

Christian Dautel, directeur de l'EPCC de l'école supérieure des beaux-arts Tours - Angers - Le Mans

DIRECTION DES MUSÉES

Ariane James-Sarazin, conservateur en chef

HORAIRE D'OUVERTURE

Du mardi au dimanche de 10h à 18h

TARIFS

4 € / 3 €, gratuit moins de 26 ans

RENSEIGNEMENTS / RÉSERVATION

Service Culturel pour les publics

Réservation obligatoire pour les groupes

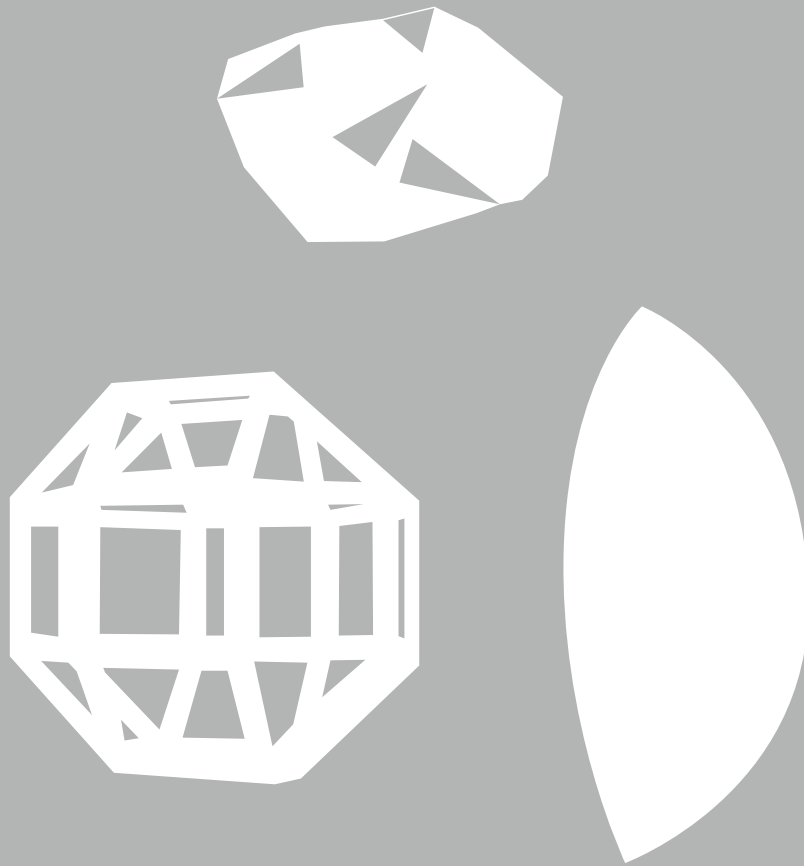
Du lundi au vendredi de 10h à 12h et de 14h à 17h

Tél. : 00 33 (0)2 41 05 38 38

VISUELS EN HAUTE DÉFINITION DISPONIBLES SUR

<http://presse.angers.fr>

et www.observatoire.fr (accès visuels)



RELATIONS AVEC LA PRESSE

RELATION PRESSE NATIONALE ET INTERNATIONALE

Agence Observatoire

Aurélie Cadot et Vanessa Ravenaux

aureliecadot@observatoire.fr

vanessa@observatoire.fr

Tél. : 00 33 (0)1 43 54 87 71

www.observatoire.fr

RELATION PRESSE RÉGIONALE

Communication Ville d'Angers

Corine Busson-Benhammou, responsable relations presse

Tél. : 00 33 (0)2 41 05 40 33 - Mobile : 00 33 (0)6 12 52 64 98

corine.busson-benhammou@ville.angers.fr